

Inspiron 23

Manuale del proprietario

Modello computer: Modello 5348 Inspiron 23
Modello normativo: W10C
Tipo normativo: W10C001



Messaggi di N.B., Attenzione e Avvertenza



N.B.: Un messaggio di N.B. indica informazioni importanti che contribuiscono a migliorare l'utilizzo del computer.



ATTENZIONE: Un messaggio di ATTENZIONE indica un danno potenziale all'hardware o la perdita di dati, e spiega come evitare il problema.



AVVERTENZA: Un messaggio di AVVERTENZA indica un rischio di danni materiali, lesioni personali o morte.

Copyright © 2014 Dell Inc. Tutti i diritti riservati. Questo prodotto è protetto dalle leggi sul copyright e sulla proprietà intellettuale degli Stati Uniti e internazionali. Dell™ e il logo Dell sono marchi commerciali di Dell Inc. negli Stati Uniti e/o in altre giurisdizioni. Tutti gli altri marchi e nomi qui menzionati possono essere marchi registrati delle rispettive società.

Sommario

Prima di intervenire sui componenti interni del computer	10
Operazioni preliminari	10
Istruzioni di sicurezza.....	11
Strumenti consigliati.....	12
Dopo aver effettuato interventi sui componenti interni del computer	13
Panoramica tecnica	14
Vista interna del computer.....	14
Componenti della scheda di sistema.....	16
Rimozione del gruppo del piedistallo	18
Procedura.....	18
Ricollocamento del gruppo del piedistallo	21
Procedura.....	21
Rimozione del coperchio posteriore	22
Prerequisiti.....	22
Procedura.....	23
Ricollocamento del coperchio posteriore	25
Procedura.....	25
Postrequisiti.....	25
Rimozione del coperchio degli altoparlanti	26
Prerequisiti.....	26
Procedura.....	27

Ricollocamento del coperchio degli altoparlanti.....	28
Procedura.....	28
Postrequisiti.....	28
Rimozione degli altoparlanti.....	29
Prerequisiti.....	29
Procedura.....	29
Ricollocamento degli altoparlanti.....	31
Procedura.....	31
Postrequisiti.....	31
Rimozione del(i) modulo(i) di memoria.....	32
Prerequisiti.....	32
Procedura.....	33
Ricollocamento dei moduli di memoria.....	35
Procedura.....	36
Postrequisiti.....	37
Rimozione della protezione della scheda di sistema.....	38
Prerequisiti.....	38
Procedura.....	39
Ricollocamento della protezione della scheda di sistema.....	40
Procedura.....	40
Postrequisiti.....	40
Rimozione del disco rigido.....	41
Prerequisiti.....	41
Procedura.....	42

Ricollocamento del disco rigido.....	44
Procedura.....	44
Postrequisiti.....	44
Rimozione della staffa per il montaggio VESA.....	45
Prerequisiti.....	45
Procedura.....	46
Ricollocamento della staffa per il montaggio VESA.....	47
Procedura.....	47
Postrequisiti.....	47
Rimozione della scheda dei pulsanti di controllo.....	48
Prerequisiti.....	48
Procedura.....	48
Ricollocamento della scheda di controllo dei pulsanti.....	50
Procedura.....	50
Postrequisiti.....	50
Rimozione della scheda del convertitore.....	51
Prerequisiti.....	51
Procedura.....	51
Riposizionamento della scheda del convertitore.....	53
Procedura.....	53
Postrequisiti.....	53
Rimozione della scheda di diagnostica dell'alimentatore.....	54
Prerequisiti.....	54
Procedura.....	54

Ricollocamento della scheda di diagnostica dell'alimentatore.....	56
Procedura.....	56
Postrequisiti.....	56
Rimozione del microfono.....	57
Prerequisiti.....	57
Procedura.....	57
Ricollocamento del microfono.....	59
Procedura.....	59
Postrequisiti.....	59
Rimozione della scheda per reti senza fili.....	60
Prerequisiti.....	60
Procedura.....	60
Ricollocamento della scheda per reti senza fili.....	62
Procedura.....	62
Postrequisiti.....	62
Rimozione della batteria pulsante.....	63
Prerequisiti.....	63
Procedura.....	64
Ricollocamento della batteria pulsante.....	65
Procedura.....	65
Postrequisiti.....	65
Rimozione della staffa di I/O.....	66
Prerequisiti.....	66
Procedura.....	67

Ricollocamento del supporto di I/O.....	69
Procedura.....	69
Postrequisiti.....	69
Rimozione dell'unità ottica.....	70
Prerequisiti.....	70
Procedura.....	71
Ricollocamento dell'unità ottica.....	74
Procedura.....	74
Postrequisiti.....	74
Rimozione della ventola dell'alimentatore.....	75
Prerequisiti.....	75
Procedura.....	76
Ricollocamento della ventola dell'alimentatore.....	78
Procedura.....	78
Postrequisiti.....	78
Rimozione dell'unità di alimentazione.....	79
Prerequisiti.....	79
Procedura.....	79
Ricollocamento dell'unità alimentatore.....	82
Procedura.....	82
Postrequisiti.....	82
Rimozione del dissipatore di calore del processore.....	83
Prerequisiti.....	83
Procedura.....	83


Riposizionamento del dissipatore di calore del processore.....	85
Procedura.....	85
Postrequisiti.....	85
Rimozione della ventola del processore.....	86
Prerequisiti.....	86
Procedura.....	86
Ricollocamento della ventola del processore.....	88
Procedura.....	88
Postrequisiti.....	88
Rimozione del processore.....	89
Prerequisiti.....	89
Procedura.....	89
Ricollocamento del processore.....	91
Procedura.....	91
Postrequisiti.....	92
Rimozione della scheda di sistema.....	93
Prerequisiti.....	93
Procedura.....	94
Ricollocamento della scheda di sistema.....	98
Procedura.....	98
Postrequisiti.....	98
Immissione del numero di servizio nel BIOS.....	99
Rimozione della fotocamera.....	100
Prerequisiti.....	100
Procedura.....	101


Ricollocamento della fotocamera.....	102
Procedura.....	102
Postrequisiti.....	102
Rimozione dell'antenna.....	104
Prerequisiti.....	104
Procedura.....	105
Ricollocamento dell'antenna.....	106
Procedura.....	106
Postrequisiti.....	106
Rimozione del pannello dello schermo.....	108
Prerequisiti.....	108
Procedura.....	109
Ricollocamento del pannello dello schermo.....	116
Procedura.....	116
Postrequisiti.....	117
Aggiornamento del BIOS.....	118
Come ottenere assistenza e contattare Dell.....	119
Risorse di "Self-Help".....	119
Come contattare Dell.....	120

Prima di intervenire sui componenti interni del computer

 **ATTENZIONE:** Per evitare danni ai componenti e alle schede, maneggiarli dai bordi ed evitare di toccare i piedini e i contatti.

Operazioni preliminari

- 1 Salvare e chiudere tutti i file aperti e uscire da tutte le applicazioni in esecuzione.
- 2 Arrestare il computer.
 - Windows 8: spostare il puntatore del mouse nell'angolo in alto a destra o in basso a sinistra della schermata per aprire la barra laterale Accessi e fare clic su o toccare **Impostazioni** → **Arresta** → **il sistema**.
 - Windows 7: fare clic su o toccare **Start**  → **Arresta il sistema**.

 **N.B.:** Se si utilizza un sistema operativo diverso, consultare la documentazione relativa alle istruzioni sullo spegnimento del sistema operativo.







- 3 Scollegare il computer e tutte le periferiche collegate dalle rispettive prese elettriche.
- 4 Scollegare tutti i cavi come cavi telefonici, cavi di rete e così via, dal computer.
- 5 Scollegare tutti i dispositivi collegati e periferiche come tastiera, mouse, monitor, e così via, dal computer.
- 6 Rimuovere qualsiasi scheda flash e disco ottico dal computer, se applicabile.
- 7 Dopo aver scollegato il computer, tenere premuto il pulsante di accensione per circa 5 secondi per mettere a terra la scheda di sistema.




 **ATTENZIONE:** Collocare il computer su una superficie morbida, piana e pulita per evitare di graffiare lo schermo.

- 8 Collocare il computer rivolto verso il basso.

Istruzioni di sicurezza

Utilizzare le seguenti istruzioni di sicurezza per proteggere il computer da danni potenziali e per garantire la propria sicurezza personale.

-  **AVVERTENZA:** Prima di iniziare a lavorare all'interno del computer, leggere attentamente le informazioni sulla sicurezza fornite con il computer. Per informazioni sulle procedure consigliate relative alla sicurezza, consultare la homepage Regulatory Compliance all'indirizzo dell.com/regulatory_compliance.
-  **AVVERTENZA:** Scollegare tutte le fonti di alimentazione prima di aprire il coperchio o i pannelli del computer. Dopo aver terminato gli interventi sui componenti interni del computer, ricollocare tutti i coperchi, i pannelli e le viti prima di collegare la fonte di alimentazione.
-  **ATTENZIONE:** Per evitare danni al computer, assicurarsi che la superficie di lavoro sia piana e pulita.
-  **ATTENZIONE:** Per evitare danni ai componenti e alle schede, maneggiarli dai bordi ed evitare di toccare i piedini e i contatti.
-  **ATTENZIONE:** Solo un tecnico di assistenza qualificato è autorizzato a rimuovere il coperchio del computer e ad accedere ad uno dei componenti all'interno dello stesso. Per informazioni complete sulle precauzioni di sicurezza, sugli interventi all'interno del computer e sulla protezione dalle scariche elettrostatiche consultare le istruzioni di sicurezza.
-  **ATTENZIONE:** Prima di toccare qualsiasi componente all'interno del computer, scaricare a terra toccando una superficie metallica non verniciata, come ad esempio il metallo sul retro del computer. Durante l'intervento, toccare periodicamente una superficie metallica non verniciata per scaricare l'elettricità statica, che potrebbe danneggiare i componenti interni.

-  **ATTENZIONE:** Quando si scollega un cavo, tirare il connettore o la linguetta di tiramento, non il cavo stesso. Alcuni cavi sono dotati di connettori con linguette di blocco o viti a testa zigrinata che è necessario sganciare prima di scollegare il cavo. Quando si scollegano i cavi, mantenerli allineati uniformemente per evitare di piegare eventuali piedini dei connettori. Quando si collegano i cavi, accertarsi che le porte e i connettori siano orientati e allineati correttamente.
-  **ATTENZIONE:** Per disconnettere un cavo di rete, scollegare prima il cavo dal computer, quindi dal dispositivo di rete.
-  **ATTENZIONE:** Premere ed estrarre eventuali schede installate nel lettore di schede multimediali.

Strumenti consigliati

Le procedure in questo documento potrebbero richiedere i seguenti strumenti:

- Cacciavite a croce
- Cacciavite a testa piatta
- Graffietto in plastica

Dopo aver effettuato interventi sui componenti interni del computer



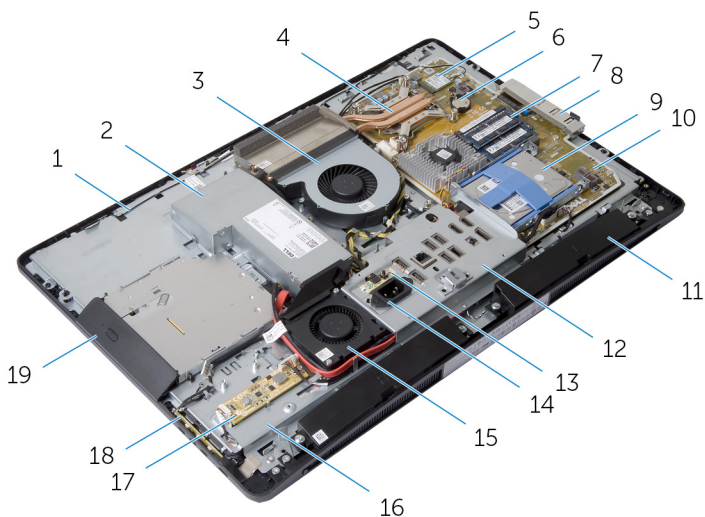
ATTENZIONE: Lasciare viti sparse o allentate all'interno del computer potrebbe danneggiarlo gravemente.

- 1 Ricollocare tutte le viti e assicurarsi che non rimangano viti sparse all'interno del computer.
- 2 Collegare eventuali dispositivi, periferiche e cavi esterni rimossi prima di iniziare le operazioni sul computer.
- 3 Ricollocare eventuali schede flash, dischi e qualsiasi altra parte rimossa prima di iniziare le operazioni con il computer.
- 4 Collegare il computer e tutte le periferiche collegate alle rispettive prese elettriche.
- 5 Accendere il computer.

Panoramica tecnica

! **AVVERTENZA:** Prima di effettuare interventi sui componenti interni del computer, leggere le informazioni sulla sicurezza fornite con il computer e seguire le procedure descritte in [Prima di effettuare interventi sui componenti interni del computer](#). In seguito agli interventi sui componenti interni del computer, seguire le istruzioni descritte in [Dopo gli interventi preliminari sui componenti interni del computer](#). Per maggiori informazioni sulle procedure di sicurezza consigliate, consultare la pagina iniziale sulla conformità alle normative all'indirizzo dell.com/regulatory_compliance.

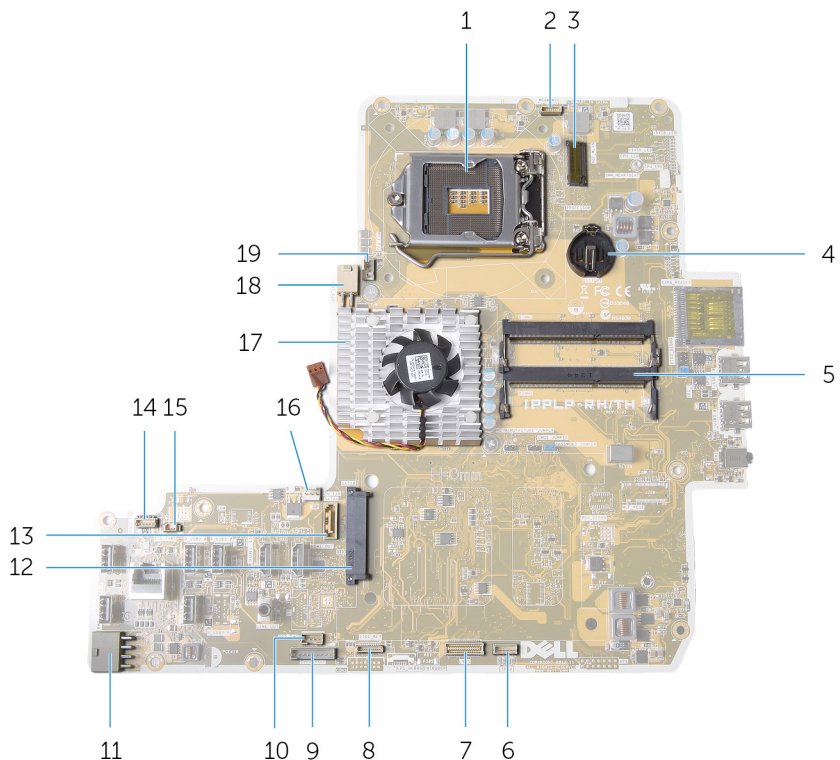
Vista interna del computer



- | | | | |
|---|----------------------------|---|--------------------------------------|
| 1 | antenne (2) | 2 | alimentatore |
| 3 | ventola del processore | 4 | dissipatore di calore del processore |
| 5 | scheda per reti senza fili | 6 | batteria pulsante |
| 7 | moduli di memoria (2) | 8 | staffa di I/O laterale |

- | | | | |
|----|---|----|----------------------------------|
| 9 | gruppo disco rigido | 10 | scheda di sistema |
| 11 | altoparlanti (2) | 12 | staffa di I/O |
| 13 | scheda di diagnostica dell'alimentatore | 14 | porta di alimentazione |
| 15 | ventola di alimentazione | 16 | base del pannello dello schermo |
| 17 | scheda del convertitore | 18 | scheda dei pulsanti di controllo |
| 19 | gruppo unità ottica | | |

Componenti della scheda di sistema



- | | | | |
|----|--------------------------------------|----|--|
| 1 | Zoccolo del processore | 2 | connettore del cavo della fotocamera |
| 3 | slot Mini Card | 4 | zoccolo della batteria pulsante |
| 5 | connettori dei moduli di memoria (2) | 6 | connettore del cavo degli altoparlanti |
| 7 | connettore del cavo dello schermo | 8 | connettore del cavo della scheda dei pulsanti di controllo |
| 9 | connettore del cavo della scheda | 10 | connettore del cavo di alimentazione dell'unità ottica |
| 11 | | 11 | |
| 12 | | 12 | |
| 13 | | 13 | |
| 14 | | 14 | |
| 15 | | 15 | |
| 16 | | 16 | |
| 17 | | 17 | |
| 18 | | 18 | |
| 19 | | 19 | |

- | | | | |
|----|--|----|--|
| 11 | connettore del cavo di alimentazione principale | 12 | connettore del disco rigido |
| 13 | connettore del cavo dati dell'unità ottica | 14 | connettore del cavo della scheda del controllo a sfioramento |
| 15 | connettore del cavo della ventola di alimentazione | 16 | connettore del cavo della ventola della scheda video |
| 17 | dissipatore di calore della scheda video | 18 | connettore del cavo di alimentazione del processore |
| 19 | connettore del cavo della ventola del processore | | |

Rimozione del gruppo del piedistallo.

⚠ AVVERTENZA: Prima di effettuare interventi sui componenti interni del computer, leggere le informazioni sulla sicurezza fornite con il computer e seguire le procedure descritte in [Prima di effettuare interventi sui componenti interni del computer](#). In seguito agli interventi sui componenti interni del computer, seguire le istruzioni descritte in [Dopo gli interventi preliminari sui componenti interni del computer](#). Per maggiori informazioni sulle procedure di sicurezza consigliate, consultare la pagina iniziale sulla conformità alle normative all'indirizzo dell.com/regulatory_compliance.

Procedura

- 1 Premere il pulsante di sblocco del piedistallo per sbloccare il piedistallo.
- 2 Ruotare il piedistallo verso l'alto e rimuovere il gruppo del piedistallo dal computer.

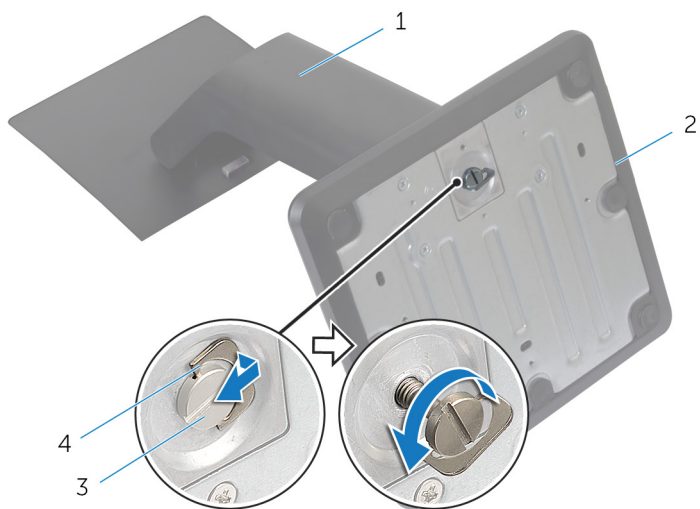


- 1 pulsante di sblocco del piedistallo

Se è necessario rimuovere la base del piedistallo o supporto di montaggio dal gruppo del piedistallo, seguire la procedura descritta di seguito:

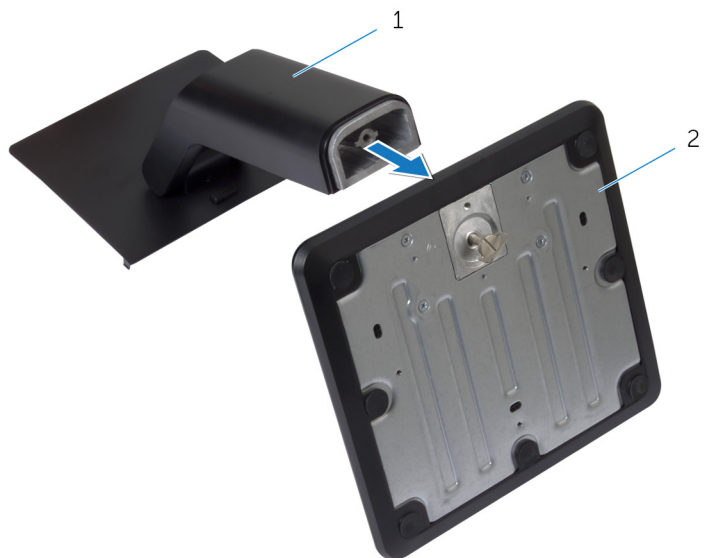
- 3 Rilasciare la maniglia della vite dalla base del piedistallo.

- 4 Utilizzando la maniglia della vite, allentare la vite di fissaggio a testa zigrinata che fissa la base del piedistallo al supporto di montaggio.



- | | | | |
|---|-------------------------------------|---|----------------------|
| 1 | supporto di montaggio | 2 | base del piedistallo |
| 3 | vite di fissaggio a testa zigrinata | 4 | maniglia della vite |

5 Far scorrere la base del piedistallo dal supporto di montaggio.



1 supporto di montaggio

2 base del piedistallo

Ricollocamento del gruppo del piedistallo



AVVERTENZA: Prima di effettuare interventi sui componenti interni del computer, leggere le informazioni sulla sicurezza fornite con il computer e seguire le procedure descritte in [Prima di effettuare interventi sui componenti interni del computer](#). In seguito agli interventi sui componenti interni del computer, seguire le istruzioni descritte in [Dopo gli interventi preliminari sui componenti interni del computer](#). Per maggiori informazioni sulle procedure di sicurezza consigliate, consultare la pagina iniziale sulla conformità alle normative all'indirizzo dell.com/regulatory_compliance.

Procedura

- 1 Far scorrere le linguette sul gruppo del piedistallo negli slot sul coperchio posteriore.
- 2 Abbassare il gruppo del piedistallo per bloccarla in posizione.
Se è stata rimossa la base del piedistallo dal supporto di montaggio, attenersi alla procedura riportata di seguito:
- 3 Allineare la vite di fissaggio a testa zigrinata sulla base del piedistallo con il foro per la vite sul supporto di montaggio e serrare.
- 4 Avvitare la vite sulla base del piedistallo.

Rimozione del coperchio posteriore



AVVERTENZA: Prima di effettuare interventi sui componenti interni del computer, leggere le informazioni sulla sicurezza fornite con il computer e seguire le procedure descritte in [Prima di effettuare interventi sui componenti interni del computer](#). In seguito agli interventi sui componenti interni del computer, seguire le istruzioni descritte in [Dopo gli interventi preliminari sui componenti interni del computer](#). Per maggiori informazioni sulle procedure di sicurezza consigliate, consultare la pagina iniziale sulla conformità alle normative all'indirizzo dell.com/regulatory_compliance.

Prerequisiti

Rimuovere il [gruppo del piedistallo](#).

Procedura

⚠ ATTENZIONE: Non rimuovere il coperchio del computer, a meno che non è necessario installare accessori interni per il computer.

- 1 Far scorrere le chiusure a scatto sulla posizione di sblocco indicate da un cerchio.



1 chiusura a scatto destra

2 chiusura a scatto sinistra

- 2 Utilizzando un graffietto in plastica, sollevare il coperchio posteriore dalla cornice dello schermo partendo dall'area dell'unità ottica.

3 Estrarre il coperchio posteriore dal computer.



1 graffietto in plastica

2 coperchio posteriore

Ricollocamento del coperchio posteriore



AVVERTENZA: Prima di effettuare interventi sui componenti interni del computer, leggere le informazioni sulla sicurezza fornite con il computer e seguire le procedure descritte in [Prima di effettuare interventi sui componenti interni del computer](#). In seguito agli interventi sui componenti interni del computer, seguire le istruzioni descritte in [Dopo gli interventi preliminari sui componenti interni del computer](#). Per maggiori informazioni sulle procedure di sicurezza consigliate, consultare la pagina iniziale sulla conformità alle normative all'indirizzo dell.com/regulatory_compliance.

Procedura

- 1 Allineare le linguette del coperchio posteriore agli slot sulla cornice dello schermo e far scorrere il coperchio posteriore in posizione.
- 2 Far scorrere le chiusure a scatto della batteria in posizione di blocco.

Postrequisiti

Ricollocare il [gruppo del piedistallo](#).

Rimozione del coperchio degli altoparlanti



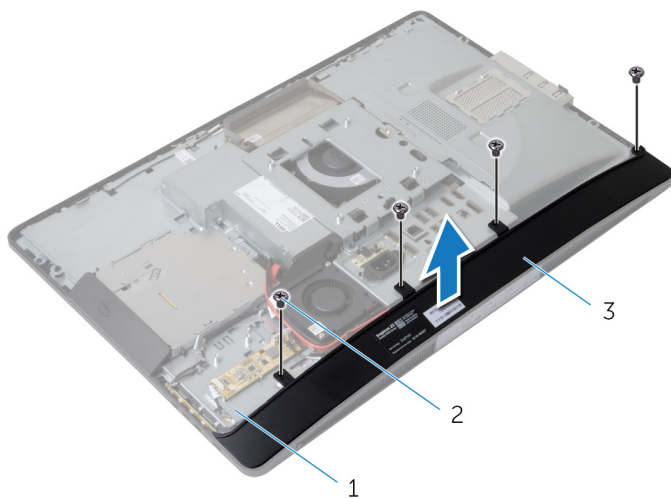
AVVERTENZA: Prima di effettuare interventi sui componenti interni del computer, leggere le informazioni sulla sicurezza fornite con il computer e seguire le procedure descritte in [Prima di effettuare interventi sui componenti interni del computer](#). In seguito agli interventi sui componenti interni del computer, seguire le istruzioni descritte in [Dopo gli interventi preliminari sui componenti interni del computer](#). Per maggiori informazioni sulle procedure di sicurezza consigliate, consultare la pagina iniziale sulla conformità alle normative all'indirizzo dell.com/regulatory_compliance.

Prerequisiti

- 1 Rimuovere il [gruppo del piedistallo](#).
- 2 Rimuovere il [coperchio posteriore](#).


Procedura

- 1 Rimuovere le viti che fissano il coperchio degli altoparlanti alla base del pannello dello schermo.
- 2 Sollevare il coperchio degli altoparlanti dal computer.



- 1 base del pannello dello schermo
- 2 viti (4)
- 3 coperchio degli altoparlanti

Ricollocamento del coperchio degli altoparlanti

 **AVVERTENZA:** Prima di effettuare interventi sui componenti interni del computer, leggere le informazioni sulla sicurezza fornite con il computer e seguire le procedure descritte in [Prima di effettuare interventi sui componenti interni del computer](#). In seguito agli interventi sui componenti interni del computer, seguire le istruzioni descritte in [Dopo gli interventi preliminari sui componenti interni del computer](#). Per maggiori informazioni sulle procedure di sicurezza consigliate, consultare la pagina iniziale sulla conformità alle normative all'indirizzo dell.com/regulatory_compliance.

Procedura

- 1 Allineare i fori delle viti sul coperchio degli altoparlanti ai relativi fori sulla base del pannello dello schermo.
- 2 Ricollocare le viti che fissano il coperchio degli altoparlanti alla base del pannello dello schermo.

Postrequisiti

- 1 Ricollocare il [coperchio posteriore](#).
- 2 Ricollocare il [gruppo del piedistallo](#).

Rimozione degli altoparlanti



AVVERTENZA: Prima di effettuare interventi sui componenti interni del computer, leggere le informazioni sulla sicurezza fornite con il computer e seguire le procedure descritte in [Prima di effettuare interventi sui componenti interni del computer](#). In seguito agli interventi sui componenti interni del computer, seguire le istruzioni descritte in [Dopo gli interventi preliminari sui componenti interni del computer](#). Per maggiori informazioni sulle procedure di sicurezza consigliate, consultare la pagina iniziale sulla conformità alle normative all'indirizzo dell.com/regulatory_compliance.

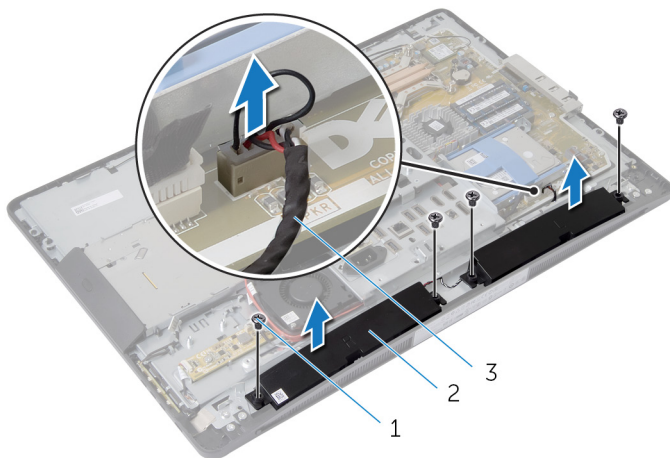
Prerequisiti

- 1 Rimuovere il [gruppo del piedistallo](#).
- 2 Rimuovere il [coperchio posteriore](#).
- 3 Rimuovere il [coperchio degli altoparlanti](#).

Procedura

- 1 Scollegare il cavo degli altoparlanti dalla scheda di sistema.
- 2 Prendere nota dell'instradamento del cavo degli altoparlanti e rimuovere il cavo dalla guida di instradamento.
- 3 Rimuovere le viti che fissano gli altoparlanti alla base del pannello dello schermo.

4 Estrarre gli altoparlanti dalla base del pannello dello schermo.




1 viti (4)

2 altoparlanti (2)

3 Cavo dell'altoparlante

Ricollocamento degli altoparlanti

 **AVVERTENZA:** Prima di effettuare interventi sui componenti interni del computer, leggere le informazioni sulla sicurezza fornite con il computer e seguire le procedure descritte in [Prima di effettuare interventi sui componenti interni del computer](#). In seguito agli interventi sui componenti interni del computer, seguire le istruzioni descritte in [Dopo gli interventi preliminari sui componenti interni del computer](#). Per maggiori informazioni sulle procedure di sicurezza consigliate, consultare la pagina iniziale sulla conformità alle normative all'indirizzo dell.com/regulatory_compliance.

Procedura

- 1 Allineare i fori per le viti sugli altoparlanti con quelli alla base del pannello dello schermo.
- 2 Ricollocare le viti che fissano gli altoparlanti alla base del pannello dello schermo.
- 3 Instradare i cavi degli altoparlanti attraverso le guide di instradamento alla base del pannello dello schermo.
- 4 Collegare il cavo degli altoparlanti alla scheda di sistema.

Postrequisiti

- 1 Ricollocare il [coperchio degli altoparlanti](#).
- 2 Ricollocare il [coperchio posteriore](#).
- 3 Ricollocare il [gruppo del piedistallo](#).

Rimozione del(i) modulo(i) di memoria



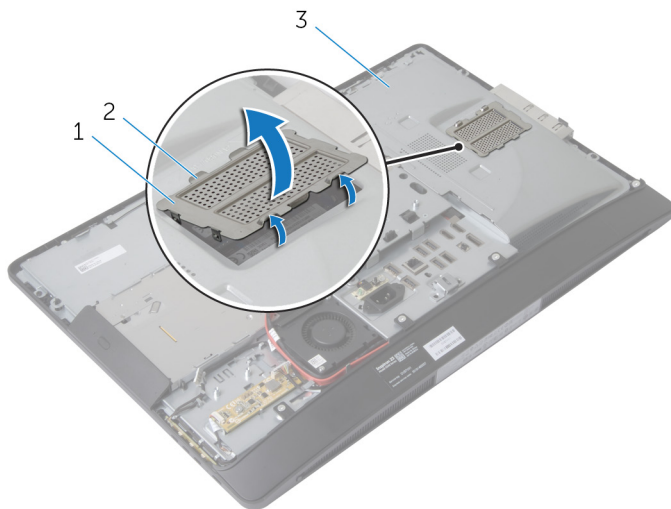
AVVERTENZA: Prima di effettuare interventi sui componenti interni del computer, leggere le informazioni sulla sicurezza fornite con il computer e seguire le procedure descritte in [Prima di effettuare interventi sui componenti interni del computer](#). In seguito agli interventi sui componenti interni del computer, seguire le istruzioni descritte in [Dopo gli interventi preliminari sui componenti interni del computer](#). Per maggiori informazioni sulle procedure di sicurezza consigliate, consultare la pagina iniziale sulla conformità alle normative all'indirizzo dell.com/regulatory_compliance.

Prerequisiti

- 1 Rimuovere il [gruppo del piedistallo](#).
- 2 Rimuovere il [coperchio posteriore](#).

Procedura

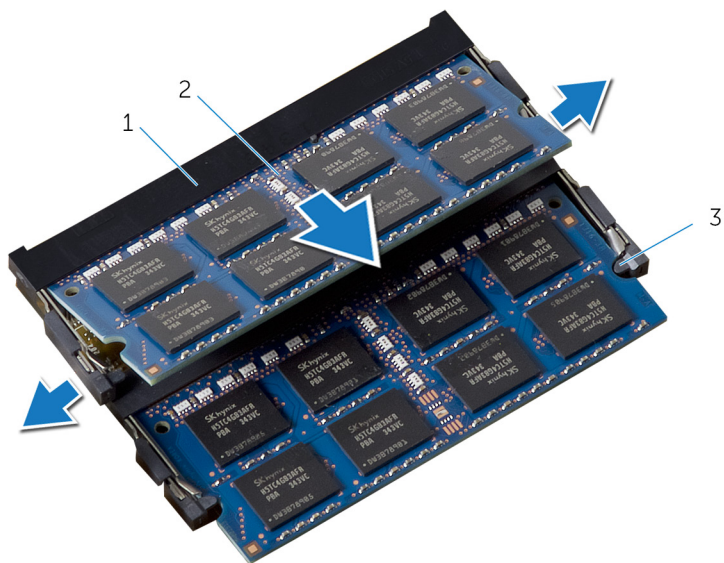
- 1 Utilizzando le linguette, sollevare la protezione del modulo di memoria fuori dalla protezione della scheda di sistema.



- | | | | |
|---|------------------------------------|---|---------------|
| 1 | protezione del modulo di memoria | 2 | linguette (6) |
| 3 | protezione della scheda di sistema | | |

- 2 Usare la punta delle dita per allargare delicatamente i fermagli di fissaggio su ciascuna estremità del connettore del modulo di memoria, finché il modulo non scatta fuori sede.

3 Rimuovere il modulo di memoria dal connettore del modulo di memoria.



1 connettore del modulo di memoria

2 moduli di memoria (2)

3 fermagli di fissaggio (4)


Ricollocamento dei moduli di memoria

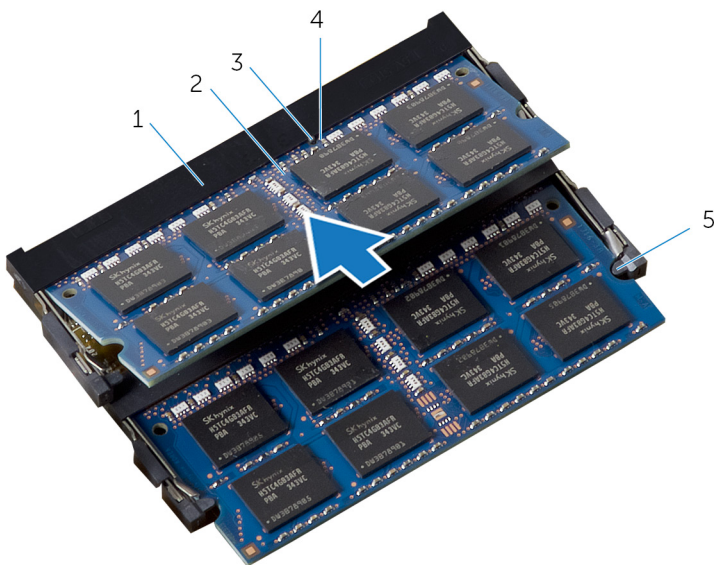


AVVERTENZA: Prima di effettuare interventi sui componenti interni del computer, leggere le informazioni sulla sicurezza fornite con il computer e seguire le procedure descritte in [Prima di effettuare interventi sui componenti interni del computer](#). In seguito agli interventi sui componenti interni del computer, seguire le istruzioni descritte in [Dopo gli interventi preliminari sui componenti interni del computer](#). Per maggiori informazioni sulle procedure di sicurezza consigliate, consultare la pagina iniziale sulla conformità alle normative all'indirizzo dell.com/regulatory_compliance.

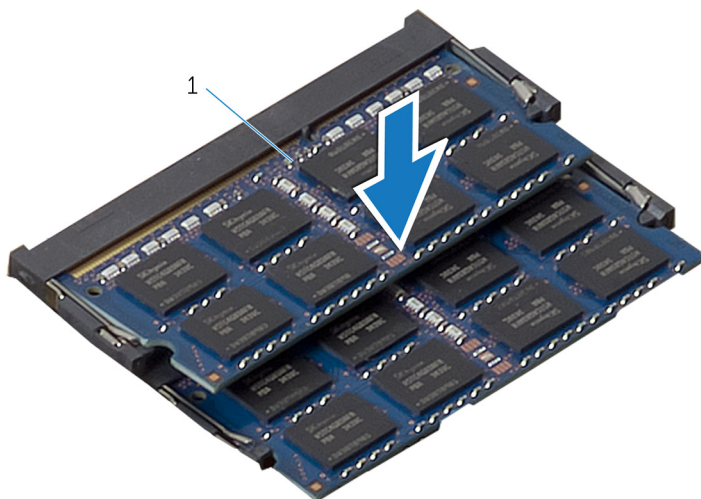
Procedura

- 1 Allineare la tacca sul modulo di memoria con la linguetta sul relativo connettore.
- 2 Inserire il modulo di memoria nel connettore del modulo di memoria, quindi premere il modulo di memoria verso il basso fino a quando non scatta in posizione.

 **N.B.:** Se non si sente lo scatto, rimuovere il modulo di memoria e reinstallarlo.



- | | | | |
|---|----------------------------------|---|-----------------------|
| 1 | connettore del modulo di memoria | 2 | moduli di memoria (2) |
| 3 | scheda | 4 | tacca |
| 5 | fermagli di fissaggio (4) | | |



1 moduli di memoria (2)

- 3 Far scorrere le linguette sulla protezione del modulo di memoria sotto le linguette sulla protezione della scheda di sistema finché la protezione del modulo di memoria è completamente protetta.

Postrequisiti

- 1 Ricollocare il [coperchio posteriore](#).
- 2 Ricollocare il [gruppo del piedistallo](#).

Rimozione della protezione della scheda di sistema



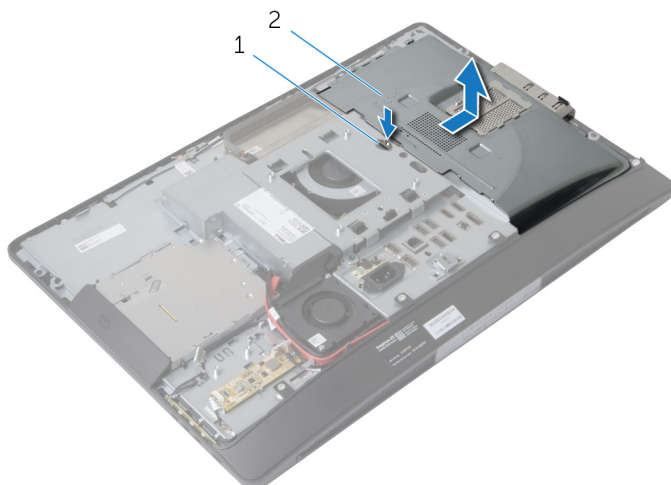
AVVERTENZA: Prima di effettuare interventi sui componenti interni del computer, leggere le informazioni sulla sicurezza fornite con il computer e seguire le procedure descritte in [Prima di effettuare interventi sui componenti interni del computer](#). In seguito agli interventi sui componenti interni del computer, seguire le istruzioni descritte in [Dopo gli interventi preliminari sui componenti interni del computer](#). Per maggiori informazioni sulle procedure di sicurezza consigliate, consultare la pagina iniziale sulla conformità alle normative all'indirizzo dell.com/regulatory_compliance.

Prerequisiti

- 1 Rimuovere il [gruppo del piedistallo](#).
- 2 Rimuovere il [coperchio posteriore](#).

Procedura

- 1 Premere sulla linguetta di fissaggio e far scorrere la protezione della scheda di sistema e sbloccarlo dagli slot sulla base del pannello dello schermo.
- 2 Sollevare la protezione della scheda di sistema dal computer.



1 linguetta di fissaggio

2 protezione della scheda di sistema

Ricollocamento della protezione della scheda di sistema.



AVVERTENZA: Prima di effettuare interventi sui componenti interni del computer, leggere le informazioni sulla sicurezza fornite con il computer e seguire le procedure descritte in [Prima di effettuare interventi sui componenti interni del computer](#). In seguito agli interventi sui componenti interni del computer, seguire le istruzioni descritte in [Dopo gli interventi preliminari sui componenti interni del computer](#). Per maggiori informazioni sulle procedure di sicurezza consigliate, consultare la pagina iniziale sulla conformità alle normative all'indirizzo dell.com/regulatory_compliance.




Procedura

- 1 Allineare e collocare la protezione della scheda di sistema sulla base del pannello dello schermo.
- 2 Far scorrere le linguette sulla protezione della scheda di sistema negli slot alla base del pannello dello schermo finché non scatta in posizione.

Postrequisiti

- 1 Ricollocare il [coperchio posteriore](#).
- 2 Ricollocare il [gruppo del piedistallo](#).

Rimozione del disco rigido

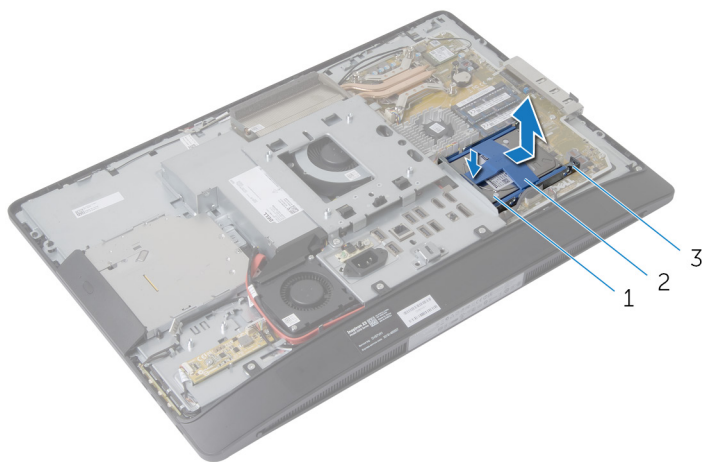
-  **AVVERTENZA:** Prima di effettuare interventi sui componenti interni del computer, leggere le informazioni sulla sicurezza fornite con il computer e seguire le procedure descritte in [Prima di effettuare interventi sui componenti interni del computer](#). In seguito agli interventi sui componenti interni del computer, seguire le istruzioni descritte in [Dopo gli interventi preliminari sui componenti interni del computer](#). Per maggiori informazioni sulle procedure di sicurezza consigliate, consultare la pagina iniziale sulla conformità alle normative all'indirizzo dell.com/regulatory_compliance.
-  **ATTENZIONE:** I dischi rigidi sono fragili. Prestare attenzione durante la manipolazione di uno di essi.
-  **ATTENZIONE:** Per evitare la perdita di dati, non rimuovere il disco rigido quando il computer è acceso o in stato di sospensione.

Prerequisiti

- 1 Rimuovere il [gruppo del piedistallo](#).
- 2 Rimuovere il [coperchio posteriore](#).
- 3 Rimuovere la [protezione della scheda di sistema](#).

Procedura

- 1 Premere verso il basso sulla staffa del disco rigido e far scorrere il gruppo disco rigido per sganciarla dalla gabbia del disco rigido.
- 2 Estrarre il gruppo del disco rigido dalla gabbia del disco rigido.

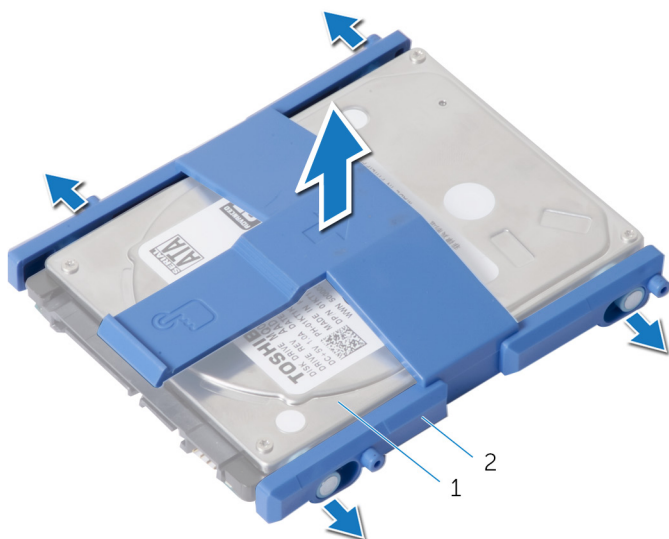


1 gruppo disco rigido

2 supporto del disco rigido

3 gabbia del disco rigido

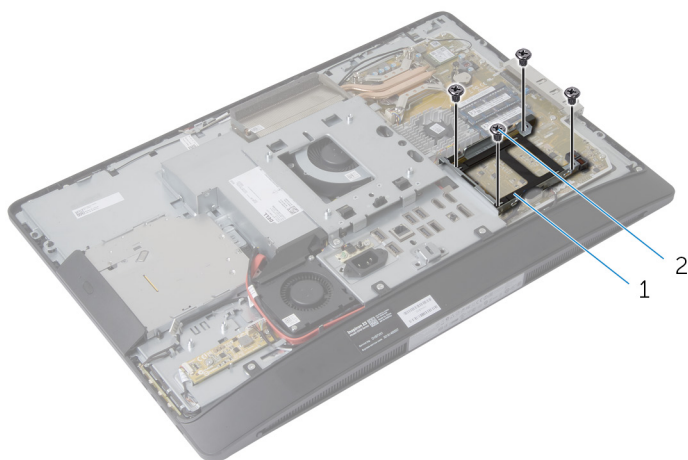
- 3** Sollevare delicatamente il supporto del disco rigido dal disco rigido.



1 disco rigido

2 supporto del disco rigido


- 4** Rimuovere le viti che fissano la gabbia del disco rigido alla scheda di sistema.
- 5** Estrarre la gabbia del disco rigido dalla scheda di sistema.



1 gabbia del disco rigido

2 viti (4)

Ricollocamento del disco rigido

 **AVVERTENZA:** Prima di effettuare interventi sui componenti interni del computer, leggere le informazioni sulla sicurezza fornite con il computer e seguire le procedure descritte in [Prima di effettuare interventi sui componenti interni del computer](#). In seguito agli interventi sui componenti interni del computer, seguire le istruzioni descritte in [Dopo gli interventi preliminari sui componenti interni del computer](#). Per maggiori informazioni sulle procedure di sicurezza consigliate, consultare la pagina iniziale sulla conformità alle normative all'indirizzo dell.com/regulatory_compliance.

 **ATTENZIONE:** I dischi rigidi sono fragili. Prestare attenzione durante la manipolazione di uno di essi.

Procedura

- 1 Allineare i fori delle viti sulla gabbia del disco rigido ai fori delle viti presenti sulla scheda di sistema.
- 2 Ricollocare le viti che assicurano la gabbia del disco rigido alla scheda di sistema.
- 3 Ricollocare la staffa del disco rigido al disco rigido.
- 4 Allineare le linguette sul gruppo del disco rigido agli slot sulla gabbia del disco rigido.
- 5 Far scorrere il gruppo del disco rigido nella gabbia del disco rigido fino a farlo scattare in posizione.

Postrequisiti

- 1 Ricollocare la [protezione della scheda di sistema](#).
- 2 Ricollocare il [coperchio posteriore](#).
- 3 Ricollocare il [gruppo del piedistallo](#).

Rimozione della staffa per il montaggio VESA



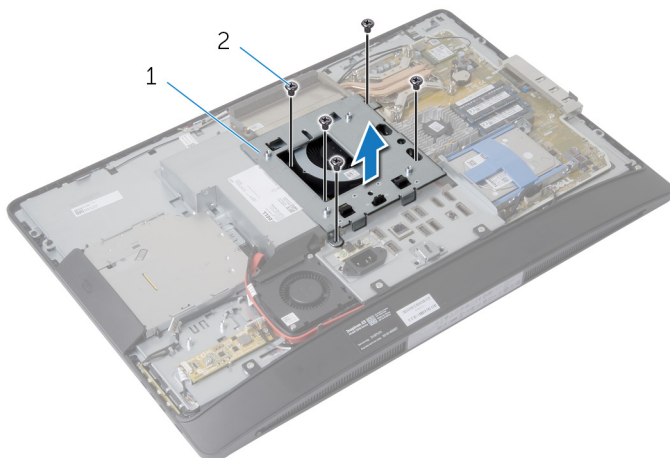
AVVERTENZA: Prima di effettuare interventi sui componenti interni del computer, leggere le informazioni sulla sicurezza fornite con il computer e seguire le procedure descritte in [Prima di effettuare interventi sui componenti interni del computer](#). In seguito agli interventi sui componenti interni del computer, seguire le istruzioni descritte in [Dopo gli interventi preliminari sui componenti interni del computer](#). Per maggiori informazioni sulle procedure di sicurezza consigliate, consultare la pagina iniziale sulla conformità alle normative all'indirizzo dell.com/regulatory_compliance.

Prerequisiti

- 1 Rimuovere il [gruppo del piedistallo](#).
- 2 Rimuovere il [coperchio posteriore](#).
- 3 Rimuovere la [protezione della scheda di sistema](#).


Procedura

- 1 Rimuovere le viti che fissano la staffa per il montaggio VESA alla base del pannello dello schermo.
- 2 Estrarre la staffa per il montaggio VESA dalla base del pannello dello schermo.



- 1 staffa per il montaggio VESA 2 viti (5)

Ricollocamento della staffa per il montaggio VESA

 **AVVERTENZA:** Prima di effettuare interventi sui componenti interni del computer, leggere le informazioni sulla sicurezza fornite con il computer e seguire le procedure descritte in [Prima di effettuare interventi sui componenti interni del computer](#). In seguito agli interventi sui componenti interni del computer, seguire le istruzioni descritte in [Dopo gli interventi preliminari sui componenti interni del computer](#). Per maggiori informazioni sulle procedure di sicurezza consigliate, consultare la pagina iniziale sulla conformità alle normative all'indirizzo dell.com/regulatory_compliance.

Procedura

- 1 Allineare i fori delle viti sulla staffa per il montaggio VESA con quelli della base del pannello dello schermo.
- 2 Ricollocare le viti che fissano la staffa per il montaggio VESA alla base del pannello dello schermo.

Postrequisiti

- 1 Ricollocare la [protezione della scheda di sistema](#).
- 2 Ricollocare il [coperchio posteriore](#).
- 3 Ricollocare il [gruppo del piedistallo](#).

Rimozione della scheda dei pulsanti di controllo



AVVERTENZA: Prima di effettuare interventi sui componenti interni del computer, leggere le informazioni sulla sicurezza fornite con il computer e seguire le procedure descritte in [Prima di effettuare interventi sui componenti interni del computer](#). In seguito agli interventi sui componenti interni del computer, seguire le istruzioni descritte in [Dopo gli interventi preliminari sui componenti interni del computer](#). Per maggiori informazioni sulle procedure di sicurezza consigliate, consultare la pagina iniziale sulla conformità alle normative all'indirizzo dell.com/regulatory_compliance.

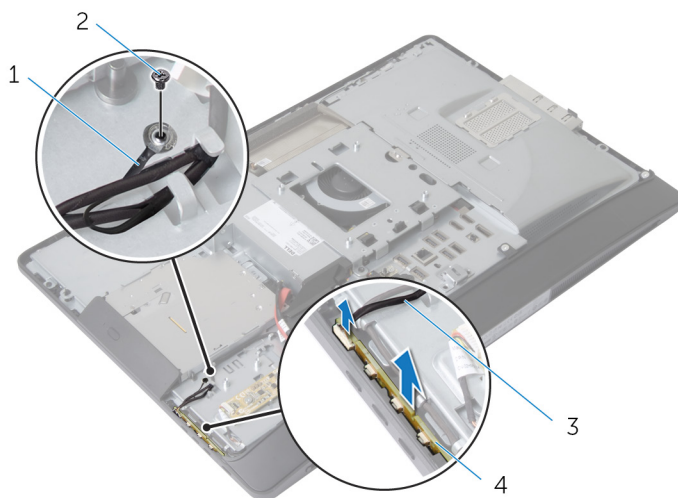
Prerequisiti

- 1 Rimuovere il [gruppo del piedistallo](#).
- 2 Rimuovere il [coperchio posteriore](#).

Procedura

- 1 Rimuovere la vite che collega il cavo di messa a terra alla base del pannello dello schermo.
- 2 Sollevare facendo leva ed estrarre la scheda dei pulsanti di controllo dalla cornice dello schermo.

- 3** Scollegare il cavo della scheda dei pulsanti di controllo dal connettore della scheda dei pulsanti di controllo.



1 cavo di messa a terra

2 vite

3 cavo della scheda dei pulsanti di controllo

4 scheda dei pulsanti di controllo

Ricollocamento della scheda di controllo dei pulsanti



AVVERTENZA: Prima di effettuare interventi sui componenti interni del computer, leggere le informazioni sulla sicurezza fornite con il computer e seguire le procedure descritte in [Prima di effettuare interventi sui componenti interni del computer](#). In seguito agli interventi sui componenti interni del computer, seguire le istruzioni descritte in [Dopo gli interventi preliminari sui componenti interni del computer](#). Per maggiori informazioni sulle procedure di sicurezza consigliate, consultare la pagina iniziale sulla conformità alle normative all'indirizzo dell.com/regulatory_compliance.


Procedura

- 1 Collegare il cavo della scheda dei pulsanti di controllo al connettore sulla scheda dei pulsanti di controllo.
- 2 Ricollocare la scheda dei pulsanti di controllo nello slot sulla cornice dello schermo.
- 3 Allineare il foro per la vite sul cavo della messa a terra con il foro della vite sulla base del pannello dello schermo.
- 4 Ricollocare la vite che fissa il cavo di messa a terra alla base del pannello dello schermo.

Postrequisiti

- 1 Ricollocare il [coperchio posteriore](#).
- 2 Ricollocare il [gruppo del piedistallo](#).

Rimozione della scheda del convertitore

 **AVVERTENZA:** Prima di effettuare interventi sui componenti interni del computer, leggere le informazioni sulla sicurezza fornite con il computer e seguire le procedure descritte in [Prima di effettuare interventi sui componenti interni del computer](#). In seguito agli interventi sui componenti interni del computer, seguire le istruzioni descritte in [Dopo gli interventi preliminari sui componenti interni del computer](#). Per maggiori informazioni sulle procedure di sicurezza consigliate, consultare la pagina iniziale sulla conformità alle normative all'indirizzo dell.com/regulatory_compliance.

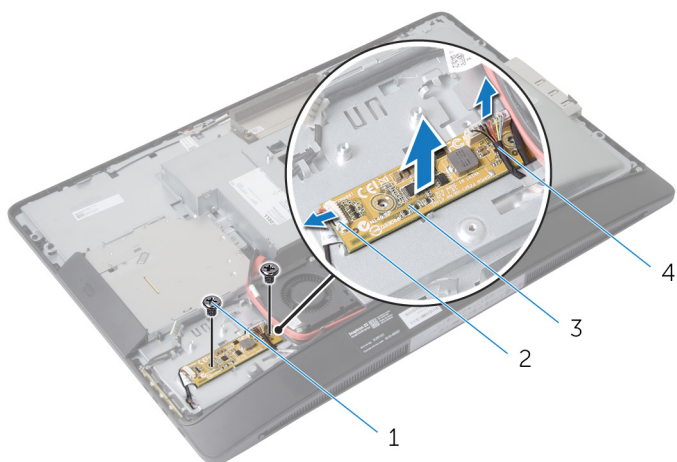
Prerequisiti

- 1 Rimuovere il [gruppo del piedistallo](#).
- 2 Rimuovere il [coperchio posteriore](#).

Procedura

- 1 Scollegare il cavo della scheda del convertitore e il cavo di retroilluminazione dello schermo dai connettori sulla scheda del convertitore.
- 2 Rimuovere le viti che fissano la scheda del convertitore alla base del pannello dello schermo.

3 Estrarre la scheda del convertitore dalla base del pannello dello schermo.



1 viti (2)

2 cavo di retroilluminazione
dello schermo

3 scheda del convertitore

4 cavo della scheda del
convertitore

Riposizionamento della scheda del convertitore



AVVERTENZA: Prima di effettuare interventi sui componenti interni del computer, leggere le informazioni sulla sicurezza fornite con il computer e seguire le procedure descritte in [Prima di effettuare interventi sui componenti interni del computer](#). In seguito agli interventi sui componenti interni del computer, seguire le istruzioni descritte in [Dopo gli interventi preliminari sui componenti interni del computer](#). Per maggiori informazioni sulle procedure di sicurezza consigliate, consultare la pagina iniziale sulla conformità alle normative all'indirizzo dell.com/regulatory_compliance.

Procedura

- 1 Allineare i fori per le viti sulla scheda del convertitore a quelli sulla base del pannello dello schermo.
- 2 Ricollocare le viti che fissano la scheda del convertitore alla base del pannello dello schermo.
- 3 Collegare il cavo della scheda del convertitore e il cavo di retroilluminazione dello schermo ai connettori sulla scheda del convertitore.

Postrequisiti

- 1 Ricollocare il [coperchio posteriore](#).
- 2 Ricollocare il [gruppo del piedistallo](#).

Rimozione della scheda di diagnostica dell'alimentatore



AVVERTENZA: Prima di effettuare interventi sui componenti interni del computer, leggere le informazioni sulla sicurezza fornite con il computer e seguire le procedure descritte in [Prima di effettuare interventi sui componenti interni del computer](#). In seguito agli interventi sui componenti interni del computer, seguire le istruzioni descritte in [Dopo gli interventi preliminari sui componenti interni del computer](#). Per maggiori informazioni sulle procedure di sicurezza consigliate, consultare la pagina iniziale sulla conformità alle normative all'indirizzo dell.com/regulatory_compliance.

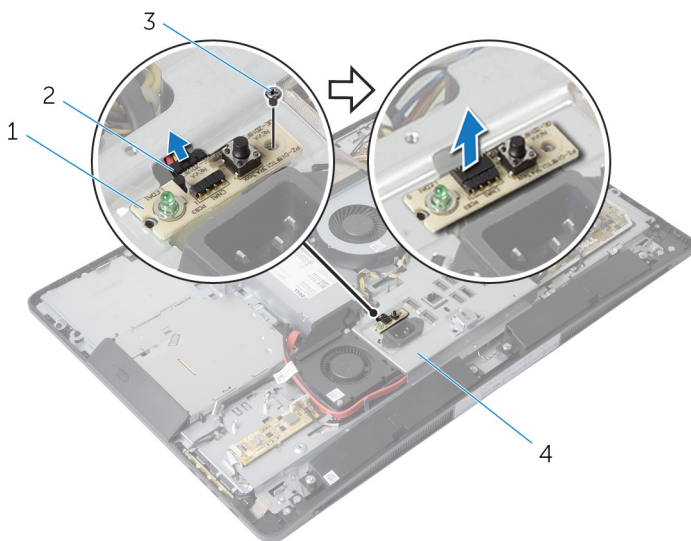
Prerequisiti

- 1 Rimuovere il [gruppo del piedistallo](#).
- 2 Rimuovere il [coperchio posteriore](#).
- 3 Rimuovere la [protezione della scheda di sistema](#).
- 4 Rimuovere la [staffa per il montaggio VESA](#).

Procedura

- 1 Scollegare il cavo della scheda di diagnostica dell'alimentatore dalla scheda di diagnostica dell'alimentatore.
- 2 Rimuovere la vite che fissa la scheda di diagnostica dell'alimentatore alla staffa di I/O.

3 Estrarre la scheda di diagnostica dell'alimentatore dalla staffa di I/O.



1 scheda di diagnostica dell'alimentatore

2 cavo della scheda di diagnostica dell'alimentatore

3 vite

4 staffa di I/O

Ricollocamento della scheda di diagnostica dell'alimentatore.



AVVERTENZA: Prima di effettuare interventi sui componenti interni del computer, leggere le informazioni sulla sicurezza fornite con il computer e seguire le procedure descritte in [Prima di effettuare interventi sui componenti interni del computer](#). In seguito agli interventi sui componenti interni del computer, seguire le istruzioni descritte in [Dopo gli interventi preliminari sui componenti interni del computer](#). Per maggiori informazioni sulle procedure di sicurezza consigliate, consultare la pagina iniziale sulla conformità alle normative all'indirizzo dell.com/regulatory_compliance.

Procedura

- 1 Collegare il cavo della scheda di diagnostica dell'alimentatore al connettore sulla scheda di diagnostica dell'alimentatore.
- 2 Allineare il foro della vite sulla scheda di diagnostica dell'alimentatore con il foro per la vite sul supporto di I/O.
- 3 Ricollocare la vite che fissa la scheda di diagnostica dell'alimentatore al supporto di I/O.

Postrequisiti

- 1 Ricollocare il [supporto per montaggio VESA](#).
- 2 Ricollocare la [protezione della scheda di sistema](#).
- 3 Ricollocare il [coperchio posteriore](#).
- 4 Ricollocare il [gruppo del piedistallo](#).

Rimozione del microfono



AVVERTENZA: Prima di effettuare interventi sui componenti interni del computer, leggere le informazioni sulla sicurezza fornite con il computer e seguire le procedure descritte in [Prima di effettuare interventi sui componenti interni del computer](#). In seguito agli interventi sui componenti interni del computer, seguire le istruzioni descritte in [Dopo gli interventi preliminari sui componenti interni del computer](#). Per maggiori informazioni sulle procedure di sicurezza consigliate, consultare la pagina iniziale sulla conformità alle normative all'indirizzo dell.com/regulatory_compliance.

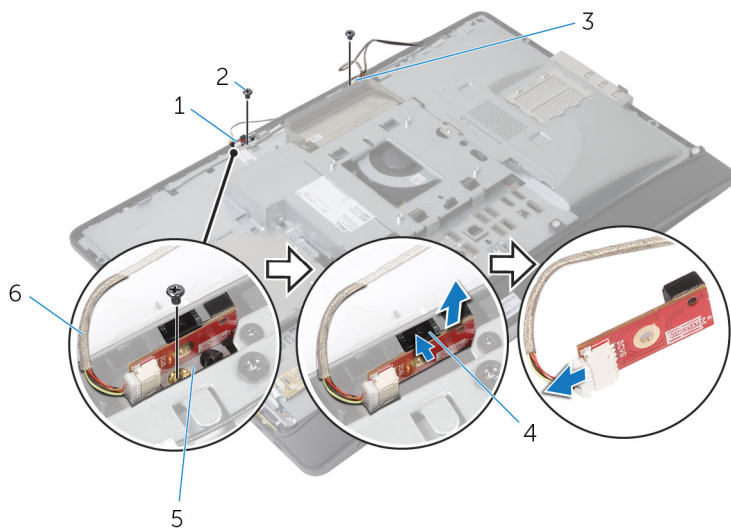
Prerequisiti

- 1 Rimuovere il [gruppo del piedistallo](#).
- 2 Rimuovere il [coperchio posteriore](#).

Procedura

- 1 Rimuovere le viti che fissano il supporto del microfono al microfono.
- 2 Estrarre i supporti del microfono dalla cornice dello schermo.
- 3 Premere le linguette di fissaggio per sbloccare i microfoni ed estrarre i microfoni dai relativi slot sulla cornice dello schermo.

4 Scollegare i cavi dei microfoni dai microfoni.



- 1 destra del microfono
- 3 sinistra del microfono
- 5 supporti microfono (2)

- 2 viti (2)
- 4 linguette di fissaggio (2)
- 6 cavi del microfono (2)

Ricollocamento del microfono



AVVERTENZA: Prima di effettuare interventi sui componenti interni del computer, leggere le informazioni sulla sicurezza fornite con il computer e seguire le procedure descritte in [Prima di effettuare interventi sui componenti interni del computer](#). In seguito agli interventi sui componenti interni del computer, seguire le istruzioni descritte in [Dopo gli interventi preliminari sui componenti interni del computer](#). Per maggiori informazioni sulle procedure di sicurezza consigliate, consultare la pagina iniziale sulla conformità alle normative all'indirizzo dell.com/regulatory_compliance.


Procedura

- 1 Collegare i cavi dei microfoni ai microfoni.
- 2 Far scorrere i microfoni nel relativo slot sulla cornice dello schermo e assicurarsi che le linguette di fissaggio siano in posizione.
- 3 Allineare i fori delle viti sui supporti dei microfoni con i fori sulla cornice dello schermo.
- 4 Ricollocare le viti che fissano i supporti dei microfoni ai microfoni.

Postrequisiti

- 1 Ricollocare il [coperchio posteriore](#).
- 2 Ricollocare il [gruppo del piedistallo](#).

Rimozione della scheda per reti senza fili

 **AVVERTENZA:** Prima di effettuare interventi sui componenti interni del computer, leggere le informazioni sulla sicurezza fornite con il computer e seguire le procedure descritte in [Prima di effettuare interventi sui componenti interni del computer](#). In seguito agli interventi sui componenti interni del computer, seguire le istruzioni descritte in [Dopo gli interventi preliminari sui componenti interni del computer](#). Per maggiori informazioni sulle procedure di sicurezza consigliate, consultare la pagina iniziale sulla conformità alle normative all'indirizzo dell.com/regulatory_compliance.

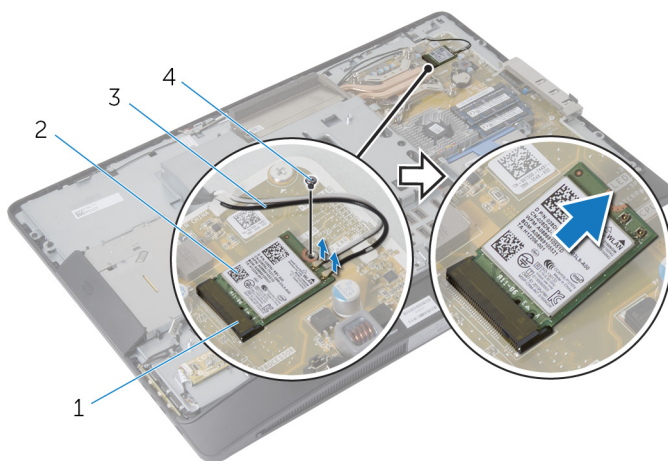
Prerequisiti

- 1 Rimuovere il [gruppo del piedistallo](#).
- 2 Rimuovere il [coperchio posteriore](#).
- 3 Rimuovere la [protezione della scheda di sistema](#).

Procedura


- 1 Scollegare i cavi dell'antenna dai connettori sulla scheda per reti senza fili.
- 2 Rimuovere la vite che fissa la scheda per reti senza fili alla scheda di sistema.

- 3** Far scorrere e rimuovere la scheda per reti senza fili fuori dagli slot Mini Card sulla scheda di sistema.



- | | | | |
|---|-------------------|---|----------------------------|
| 1 | slot Mini Card | 2 | scheda per reti senza fili |
| 3 | cavi dell'antenna | 4 | vite |

Ricollocamento della scheda per reti senza fili

 **AVVERTENZA:** Prima di effettuare interventi sui componenti interni del computer, leggere le informazioni sulla sicurezza fornite con il computer e seguire le procedure descritte in [Prima di effettuare interventi sui componenti interni del computer](#). In seguito agli interventi sui componenti interni del computer, seguire le istruzioni descritte in [Dopo gli interventi preliminari sui componenti interni del computer](#). Per maggiori informazioni sulle procedure di sicurezza consigliate, consultare la pagina iniziale sulla conformità alle normative all'indirizzo dell.com/regulatory_compliance.

Procedura

- 1 Allineare la tacca sulla scheda per reti senza fili con la linguetta sullo slot per Mini Card.
- 2 Far scorrere la scheda per reti senza fili da un angolo nello slot per Mini Card.
- 3 Premere l'altra estremità della scheda per reti senza fili e ricollocare la vite che fissa quest'ultima alla scheda di sistema.
- 4 Collegare i cavi dell'antenna alla scheda per reti senza fili.



La seguente tabella fornisce la combinazione di colori dei cavi dell'antenna per la scheda per reti senza fili supportata dal computer:

Connettori sulla scheda per reti senza fili	Colore del cavo dell'antenna
Principale (triangolo bianco)	Bianco
Ausiliario (triangolo nero)	Nero

Postrequisiti

- 1 Ricollocare la [protezione della scheda di sistema](#).
- 2 Ricollocare il [coperchio posteriore](#).
- 3 Ricollocare il [gruppo del piedistallo](#).

Rimozione della batteria pulsante

-  **AVVERTENZA:** Prima di effettuare interventi sui componenti interni del computer, leggere le informazioni sulla sicurezza fornite con il computer e seguire le procedure descritte in [Prima di effettuare interventi sui componenti interni del computer](#). In seguito agli interventi sui componenti interni del computer, seguire le istruzioni descritte in [Dopo gli interventi preliminari sui componenti interni del computer](#). Per maggiori informazioni sulle procedure di sicurezza consigliate, consultare la pagina iniziale sulla conformità alle normative all'indirizzo dell.com/regulatory_compliance.
-  **ATTENZIONE:** La rimozione della batteria pulsante reimposta le impostazioni del BIOS a quelle predefinite. Si consiglia di prendere nota delle impostazioni del BIOS prima di rimuovere la batteria pulsante.

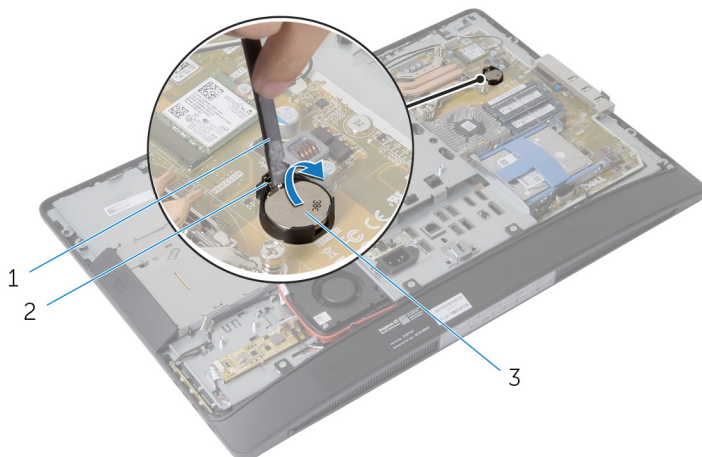
Prerequisiti

- 1 Ricollocare il [gruppo del piedistallo](#).
- 2 Ricollocare il [coperchio posteriore](#).
- 3 Ricollocare la [protezione della scheda di sistema](#).

Procedura

⚠ ATTENZIONE: La rimozione della batteria pulsante reimposta le impostazioni del BIOS a quelle predefinite. Si consiglia di prendere nota delle impostazioni del BIOS prima di rimuovere la batteria pulsante.

- 1 Individuare lo zoccolo della batteria pulsante sulla scheda di sistema. Per ulteriori informazioni, vedere [Componenti della scheda di sistema](#).
- 2 Utilizzando un graffietto in plastica, premere il fermaglio di fissaggio dalla batteria pulsante finché la batteria non fuoriesce.




1 graffietto in plastica

2 fermaglio di fissaggio

3 batteria pulsante

Ricollocamento della batteria pulsante

 **AVVERTENZA:** Prima di effettuare interventi sui componenti interni del computer, leggere le informazioni sulla sicurezza fornite con il computer e seguire le procedure descritte in [Prima di effettuare interventi sui componenti interni del computer](#). In seguito agli interventi sui componenti interni del computer, seguire le istruzioni descritte in [Dopo gli interventi preliminari sui componenti interni del computer](#). Per maggiori informazioni sulle procedure di sicurezza consigliate, consultare la pagina iniziale sulla conformità alle normative all'indirizzo dell.com/regulatory_compliance.

Procedura

Con il lato positivo rivolto verso l'alto, inserire la batteria pulsante nello zoccolo della batteria e spingerla in posizione.

Postrequisiti

- 1 Ricollocare la [protezione della scheda di sistema](#).
- 2 Ricollocare il [coperchio posteriore](#).
- 3 Ricollocare il [gruppo del piedistallo](#).

Rimozione della staffa di I/O



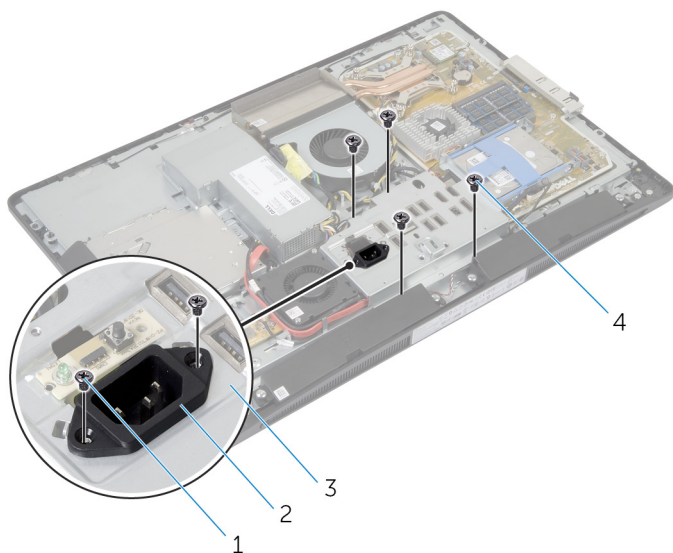
AVVERTENZA: Prima di effettuare interventi sui componenti interni del computer, leggere le informazioni sulla sicurezza fornite con il computer e seguire le procedure descritte in [Prima di effettuare interventi sui componenti interni del computer](#). In seguito agli interventi sui componenti interni del computer, seguire le istruzioni descritte in [Dopo gli interventi preliminari sui componenti interni del computer](#). Per maggiori informazioni sulle procedure di sicurezza consigliate, consultare la pagina iniziale sulla conformità alle normative all'indirizzo dell.com/regulatory_compliance.

Prerequisiti

- 1 Rimuovere il [gruppo del piedistallo](#).
- 2 Rimuovere il [coperchio posteriore](#).
- 3 Rimuovere la [protezione della scheda di sistema](#).
- 4 Rimuovere la [staffa per il montaggio VESA](#).
- 5 Rimuovere la [scheda di diagnostica dell'alimentatore](#).

Procedura

- 1 Rimuovere le viti che fissano la porta di alimentazione alla staffa di I/O.
- 2 Rimuovere le viti che fissano la staffa di I/O alla base del pannello dello schermo.



1 viti della porta di alimentazione (2)

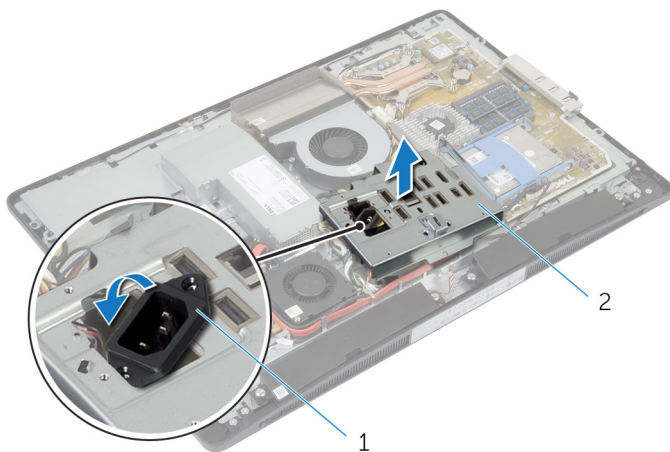
2 porta di alimentazione

3 staffa di I/O

4 viti della staffa di I/O (4)

- 3 Sollevare la staffa di I/O leggermente e far scorrere la porta di alimentazione attraverso la staffa di I/O.

4 Estrarre la staffa I/O dalla base del pannello dello schermo.



1 porta di alimentazione

2 staffa di I/O

Ricollocamento del supporto di I/O



AVVERTENZA: Prima di effettuare interventi sui componenti interni del computer, leggere le informazioni sulla sicurezza fornite con il computer e seguire le procedure descritte in [Prima di effettuare interventi sui componenti interni del computer](#). In seguito agli interventi sui componenti interni del computer, seguire le istruzioni descritte in [Dopo gli interventi preliminari sui componenti interni del computer](#). Per maggiori informazioni sulle procedure di sicurezza consigliate, consultare la pagina iniziale sulla conformità alle normative all'indirizzo dell.com/regulatory_compliance.

Procedura

- 1 Far scorrere la porta di alimentazione attraverso la staffa di I/O.
- 2 Allineare i fori per le viti sulla staffa di I/O con quelli sulla base del pannello dello schermo.
- 3 Ricollocare le viti che fissano la staffa di I/O alla base del pannello dello schermo.
- 4 Allineare i fori delle viti della porta di alimentazione a quelli sulla staffa di I/O.
- 5 Ricollocare le viti che fissano la porta di alimentazione alla staffa di I/O.

Postrequisiti

- 1 Ricollocare la [scheda di diagnostica dell'alimentatore](#).
- 2 Ricollocare il [supporto per montaggio VESA](#).
- 3 Ricollocare la [protezione della scheda di sistema](#).
- 4 Ricollocare il [coperchio posteriore](#).
- 5 Ricollocare il [gruppo del piedistallo](#).

Rimozione dell'unità ottica



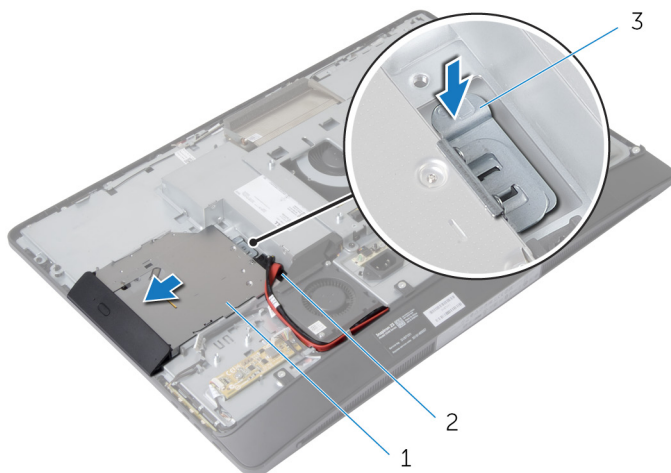
AVVERTENZA: Prima di effettuare interventi sui componenti interni del computer, leggere le informazioni sulla sicurezza fornite con il computer e seguire le procedure descritte in [Prima di effettuare interventi sui componenti interni del computer](#). In seguito agli interventi sui componenti interni del computer, seguire le istruzioni descritte in [Dopo gli interventi preliminari sui componenti interni del computer](#). Per maggiori informazioni sulle procedure di sicurezza consigliate, consultare la pagina iniziale sulla conformità alle normative all'indirizzo dell.com/regulatory_compliance.

Prerequisiti

- 1 Rimuovere il [gruppo del piedistallo](#).
- 2 Rimuovere il [coperchio posteriore](#).
- 3 Rimuovere la [protezione della scheda di sistema](#).
- 4 Rimuovere la [staffa per il montaggio VESA](#).
- 5 Rimuovere la [scheda di diagnostica dell'alimentatore](#).
- 6 Rimuovere la [scheda di I/O](#).

Procedura

- 1 Premere la linguetta di fissaggio verso il basso e fare scorrere il gruppo dell'unità ottica per sganciarlo dall'interpositore.



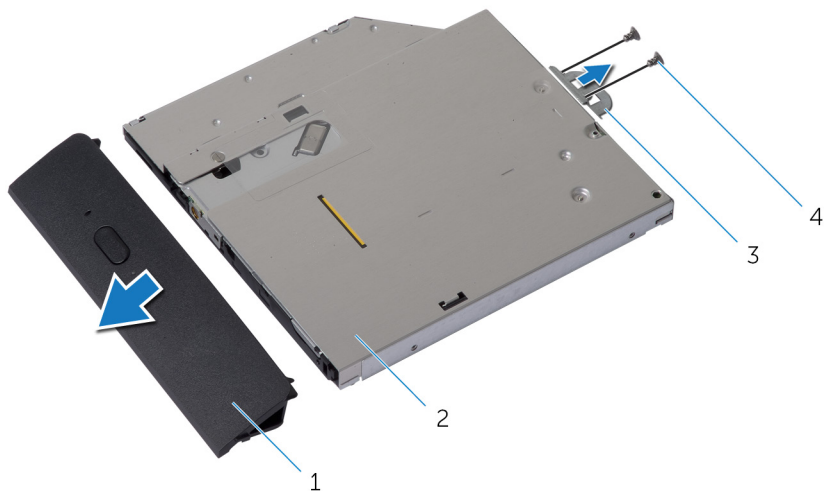
1 gruppo unità ottica

2 interpositore

3 linguetta di fissaggio

- 2 Far ruotare il frontalino dell'unità ottica per liberarlo dal gruppo unità ottica.
- 3 Rimuovere le viti che fissano il supporto dell'unità ottica a quest'ultima.

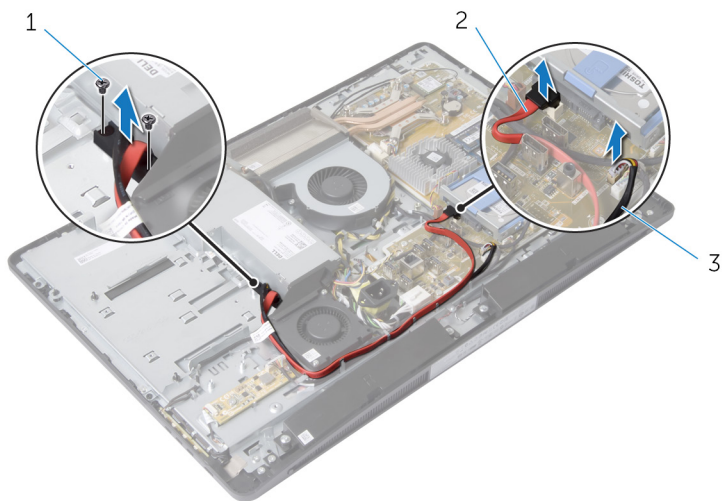
- 4** Rimuovere la staffa dell'unità ottica dall'unità ottica.



- | | | | |
|---|-------------------------|---|--------------|
| 1 | frontalino unità ottica | 2 | unità ottica |
| 3 | supporto unità ottica | 4 | viti (2) |

- 5** Scollegare il cavo di alimentazione e il cavo dati dalla scheda di sistema.
- 6** Rimuovere le viti che fissano l'interpositore alla base del pannello dello schermo.
- 7** Rimuovere il cavo di alimentazione e il cavo dati dalle guide di instradamento sulla base del pannello dello schermo.

8 Estrarre l'interpositore dalla base del pannello dello schermo.




1 viti (2)

2 cavo dati

3 cavo di alimentazione

Ricollocamento dell'unità ottica

 **AVVERTENZA:** Prima di effettuare interventi sui componenti interni del computer, leggere le informazioni sulla sicurezza fornite con il computer e seguire le procedure descritte in [Prima di effettuare interventi sui componenti interni del computer](#). In seguito agli interventi sui componenti interni del computer, seguire le istruzioni descritte in [Dopo gli interventi preliminari sui componenti interni del computer](#). Per maggiori informazioni sulle procedure di sicurezza consigliate, consultare la pagina iniziale sulla conformità alle normative all'indirizzo dell.com/regulatory_compliance.

Procedura

- 1 Instradare il cavo di alimentazione e il cavo dati attraverso le guide di instradamento sulla base del pannello dello schermo.
- 2 Allineare i fori per le viti sull'interpositore con i fori per le viti sulla base del pannello dello schermo.
- 3 Ricollocare le viti che fissano l'interpositore alla base del pannello dello schermo.
- 4 Collegare i cavi di alimentazione e dati alla scheda di sistema.
- 5 Allineare i fori per le viti sul supporto dell'unità ottica ai relativi fori sull'unità stessa.
- 6 Ricollocare le viti che fissano il supporto dell'unità ottica a quest'ultima.
- 7 Allineare le linguette del frontalino dell'unità ottica agli slot sul gruppo dell'unità ottica e farlo scattare in posizione.
- 8 Far scorrere il gruppo dell'unità ottica nel relativo alloggiamento fino a farlo scattare in posizione.

Postrequisiti

- 1 Ricollocare il [supporto di I/O](#).
- 2 Ricollocare la [scheda di diagnostica dell'alimentatore](#).
- 3 Ricollocare il [supporto per montaggio VESA](#).
- 4 Ricollocare la [protezione della scheda di sistema](#).
- 5 Ricollocare il [coperchio posteriore](#).
- 6 Ricollocare il [gruppo del piedistallo](#).

Rimozione della ventola dell'alimentatore



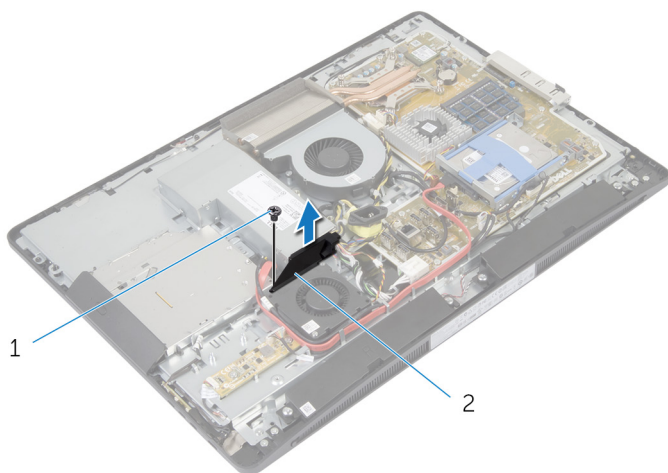
AVVERTENZA: Prima di effettuare interventi sui componenti interni del computer, leggere le informazioni sulla sicurezza fornite con il computer e seguire le procedure descritte in [Prima di effettuare interventi sui componenti interni del computer](#). In seguito agli interventi sui componenti interni del computer, seguire le istruzioni descritte in [Dopo gli interventi preliminari sui componenti interni del computer](#). Per maggiori informazioni sulle procedure di sicurezza consigliate, consultare la pagina iniziale sulla conformità alle normative all'indirizzo dell.com/regulatory_compliance.

Prerequisiti

- 1 Rimuovere il [gruppo del piedistallo](#).
- 2 Rimuovere il [coperchio posteriore](#).
- 3 Rimuovere la [protezione della scheda di sistema](#).
- 4 Rimuovere la [staffa per il montaggio VESA](#).
- 5 Rimuovere la [scheda di diagnostica dell'alimentatore](#).
- 6 Rimuovere la [scheda di I/O](#).

Procedura

- 1 Rimuovere la vite che fissa la staffa della ventola dell'alimentatore alla base del pannello dello schermo.
- 2 Estrarre la staffa della ventola dell'alimentatore dalla base del pannello dello schermo.

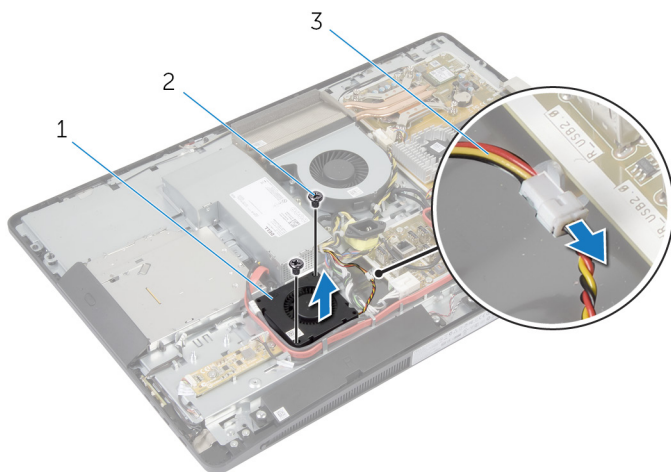


1 vite

2 staffa della ventola dell'alimentatore


- 3 Scollegare il cavo della ventola dell'alimentatore dall'alimentatore.

- 4 Rimuovere le viti che fissano la ventola dell'alimentatore alla base del pannello dello schermo.



- 1 ventola di alimentazione 2 viti (2)
3 cavo della ventola dell'alimentatore

Ricollocamento della ventola dell'alimentatore

 **AVVERTENZA:** Prima di effettuare interventi sui componenti interni del computer, leggere le informazioni sulla sicurezza fornite con il computer e seguire le procedure descritte in [Prima di effettuare interventi sui componenti interni del computer](#). In seguito agli interventi sui componenti interni del computer, seguire le istruzioni descritte in [Dopo gli interventi preliminari sui componenti interni del computer](#). Per maggiori informazioni sulle procedure di sicurezza consigliate, consultare la pagina iniziale sulla conformità alle normative all'indirizzo dell.com/regulatory_compliance.

Procedura

- 1 Collegare il cavo della ventola dell'alimentatore all'alimentatore.
- 2 Allineare i fori delle viti sulla ventola dell'alimentatore con quelli della base del pannello dello schermo.
- 3 Ricollocare le viti che fissano la ventola dell'alimentatore alla base del pannello dello schermo.
- 4 Allineare i fori delle viti sul supporto della ventola dell'alimentatore con quelli della base del pannello dello schermo.
- 5 Ricollocare la vite che fissa la staffa della ventola dell'alimentatore alla base del pannello dello schermo.

Postrequisiti

- 1 Ricollocare il [supporto di I/O](#).
- 2 Ricollocare la [scheda di diagnostica dell'alimentatore](#).
- 3 Ricollocare il [supporto per montaggio VESA](#).
- 4 Ricollocare la [protezione della scheda di sistema](#).
- 5 Ricollocare il [coperchio posteriore](#).
- 6 Ricollocare il [gruppo del piedistallo](#).

Rimozione dell'unità di alimentazione



AVVERTENZA: Prima di effettuare interventi sui componenti interni del computer, leggere le informazioni sulla sicurezza fornite con il computer e seguire le procedure descritte in [Prima di effettuare interventi sui componenti interni del computer](#). In seguito agli interventi sui componenti interni del computer, seguire le istruzioni descritte in [Dopo gli interventi preliminari sui componenti interni del computer](#). Per maggiori informazioni sulle procedure di sicurezza consigliate, consultare la pagina iniziale sulla conformità alle normative all'indirizzo dell.com/regulatory_compliance.

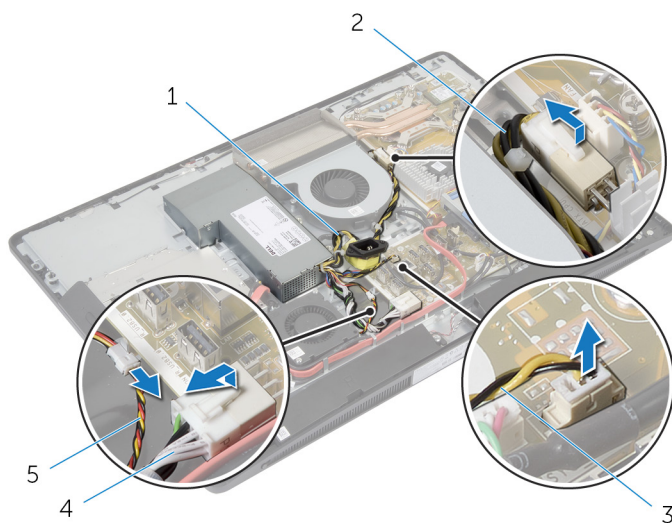
Prerequisiti

- 1 Rimuovere il [gruppo del piedistallo](#).
- 2 Rimuovere il [coperchio posteriore](#).
- 3 Rimuovere la [protezione della scheda di sistema](#).
- 4 Rimuovere la [staffa per il montaggio VESA](#).
- 5 Rimuovere la [scheda di diagnostica dell'alimentatore](#).
- 6 Rimuovere la [scheda di I/O](#).

Procedura

- 1 Scollegare il cavo di alimentazione principale e il cavo di alimentazione del processore e cavo della ventola dell'alimentatore dalla scheda di sistema.
- 2 Rimuovere il cavo di alimentazione principale e il cavo di alimentazione del processore e il cavo della ventola dell'alimentatore dalle guide di instradamento sulla base del pannello dello schermo.
- 3 Rimuovere il cavo della porta di alimentazione dalle guide di instradamento sulla base del pannello dello schermo.

- 4 Scollegare il cavo della ventola dell'alimentatore dall'alimentatore.



1 cavo della porta di alimentazione

2 cavo di alimentazione del processore

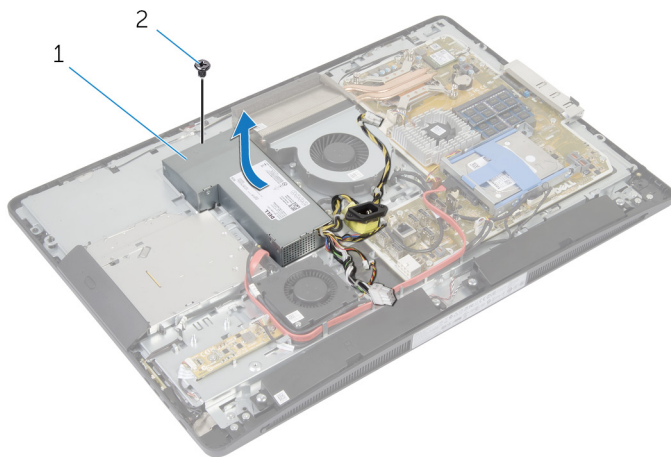
3 cavo della ventola dell'alimentatore

4 cavo di alimentazione principale

5 cavo della ventola dell'alimentatore

- 5 Rimuovere la vite che fissa l'alimentatore alla base del pannello dello schermo.


- 6** Far scorrere ed estrarre l'alimentatore per sganciarlo dalla base del pannello dello schermo.



1 alimentatore

2 vite

Ricollocamento dell'unità alimentatore

 **AVVERTENZA:** Prima di effettuare interventi sui componenti interni del computer, leggere le informazioni sulla sicurezza fornite con il computer e seguire le procedure descritte in [Prima di effettuare interventi sui componenti interni del computer](#). In seguito agli interventi sui componenti interni del computer, seguire le istruzioni descritte in [Dopo gli interventi preliminari sui componenti interni del computer](#). Per maggiori informazioni sulle procedure di sicurezza consigliate, consultare la pagina iniziale sulla conformità alle normative all'indirizzo dell.com/regulatory_compliance.

Procedura

- 1 Collocare l'alimentatore alla base del pannello dello schermo e farlo scorrere in posizione.
- 2 Allineare il foro della vite e le linguette sull'alimentatore con il foro della vite e linguette sulla base del pannello dello schermo.
- 3 Ricollocare la vite che fissa l'alimentatore alla base del pannello dello schermo.
- 4 Collegare il cavo della ventola dell'alimentatore all'alimentatore.
- 5 Instradare il cavo della porta di alimentazione attraverso le guide di instradamento sulla base del pannello dello schermo.
- 6 Instradare il cavo di alimentazione principale, il cavo di alimentazione del processore e cavo della ventola dell'alimentatore attraverso le guide di instradamento sulla base del pannello dello schermo.
- 7 Collegare il cavo di alimentazione principale, il cavo di alimentazione del processore e il cavo della ventola dell'alimentatore alla scheda di sistema.

Postrequisiti

- 1 Ricollocare il [supporto di I/O](#).
- 2 Ricollocare la [scheda di diagnostica dell'alimentatore](#).
- 3 Ricollocare il [supporto per montaggio VESA](#).
- 4 Ricollocare la [protezione della scheda di sistema](#).
- 5 Ricollocare il [coperchio posteriore](#).
- 6 Ricollocare il [gruppo del piedistallo](#).

Rimozione del dissipatore di calore del processore



AVVERTENZA: Prima di effettuare interventi sui componenti interni del computer, leggere le informazioni sulla sicurezza fornite con il computer e seguire le procedure descritte in [Prima di effettuare interventi sui componenti interni del computer](#). In seguito agli interventi sui componenti interni del computer, seguire le istruzioni descritte in [Dopo gli interventi preliminari sui componenti interni del computer](#). Per maggiori informazioni sulle procedure di sicurezza consigliate, consultare la pagina iniziale sulla conformità alle normative all'indirizzo dell.com/regulatory_compliance.

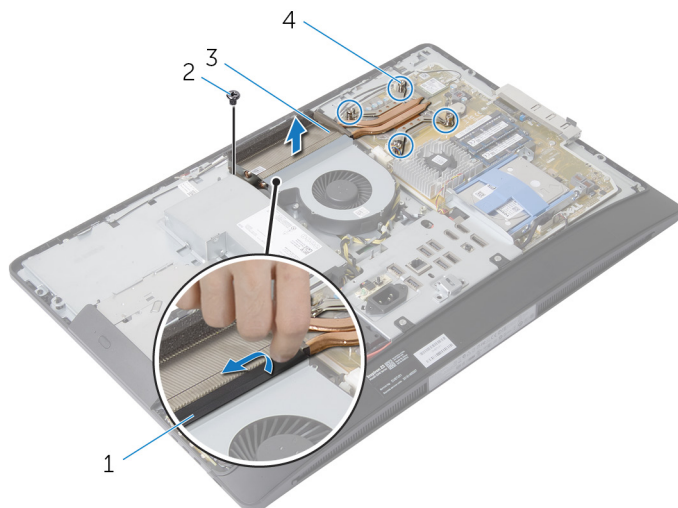
Prerequisiti

- 1 Rimuovere il [gruppo del piedistallo](#).
- 2 Rimuovere il [coperchio posteriore](#).
- 3 Rimuovere la [protezione della scheda di sistema](#).
- 4 Rimuovere la [staffa per il montaggio VESA](#).

Procedura

- 1 Allentare le viti di fissaggio che assicurano il dissipatore di calore del processore alla scheda di sistema.
- 2 Rimuovere la vite che fissa il dissipatore di calore del processore alla base del pannello dello schermo.
- 3 Staccare il Mylar dalla ventola e dal dissipatore di calore del processore.

- 4 Sollevare il dissipatore di calore del processore dalla scheda di sistema.



1 Mylar

2 vite

3 dissipatore di calore del processore

4 viti di fissaggio (4)

Riposizionamento del dissipatore di calore del processore



AVVERTENZA: Prima di effettuare interventi sui componenti interni del computer, leggere le informazioni sulla sicurezza fornite con il computer e seguire le procedure descritte in [Prima di effettuare interventi sui componenti interni del computer](#). In seguito agli interventi sui componenti interni del computer, seguire le istruzioni descritte in [Dopo gli interventi preliminari sui componenti interni del computer](#). Per maggiori informazioni sulle procedure di sicurezza consigliate, consultare la pagina iniziale sulla conformità alle normative all'indirizzo dell.com/regulatory_compliance.

Procedura



N.B.: La pasta termoconduttiva originale può essere riutilizzata se il processore e il dissipatore di calore originali vengono reinstallati insieme. Se il processore o il dissipatore di calore viene ricollocato, utilizzare il cuscinetto termico fornito nel kit per assicurarsi che vi sia conduttività termica.

- 1 Allineare le viti di fissaggio sul dissipatore di calore con i fori delle viti sulla scheda di sistema.
- 2 Serrare le viti di fissaggio che assicurano il dissipatore di calore del processore alla scheda di sistema.
- 3 Far aderire il Mylar per il dissipatore di calore e ventola del processore.
- 4 Ricollocare la vite che fissa il dissipatore di calore del processore alla base del pannello dello schermo.

Postrequisiti

- 1 Ricollocare il [supporto per montaggio VESA](#).
- 2 Ricollocare la [protezione della scheda di sistema](#).
- 3 Ricollocare il [coperchio posteriore](#).
- 4 Ricollocare il [gruppo del piedistallo](#).

Rimozione della ventola del processore



AVVERTENZA: Prima di effettuare interventi sui componenti interni del computer, leggere le informazioni sulla sicurezza fornite con il computer e seguire le procedure descritte in [Prima di effettuare interventi sui componenti interni del computer](#). In seguito agli interventi sui componenti interni del computer, seguire le istruzioni descritte in [Dopo gli interventi preliminari sui componenti interni del computer](#). Per maggiori informazioni sulle procedure di sicurezza consigliate, consultare la pagina iniziale sulla conformità alle normative all'indirizzo dell.com/regulatory_compliance.

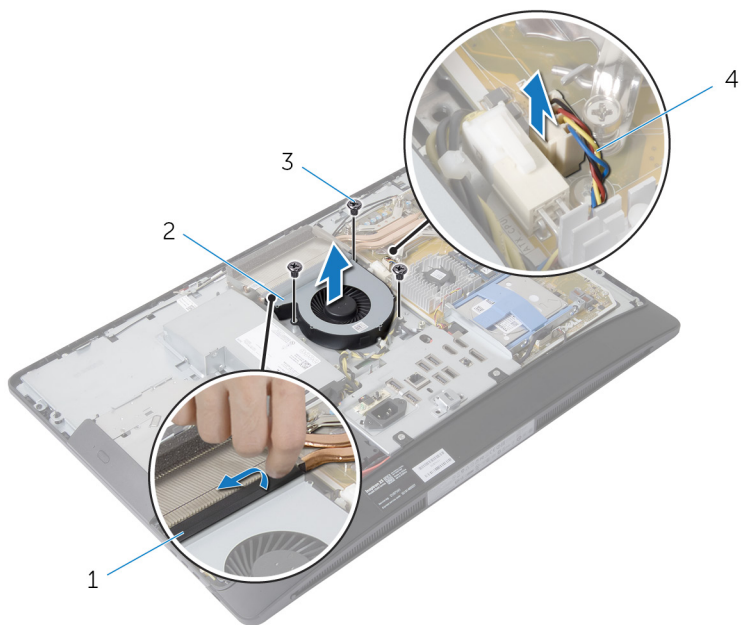
Prerequisiti

- 1 Rimuovere il [gruppo del piedistallo](#).
- 2 Rimuovere il [coperchio posteriore](#).
- 3 Rimuovere la [protezione della scheda di sistema](#).
- 4 Rimuovere la [staffa per il montaggio VESA](#).

Procedura

- 1 Scollegare il cavo della ventola del processore dalla scheda di sistema.
- 2 Rimuovere le due viti che fissano la ventola del processore alla base del pannello dello schermo.
- 3 Staccare il Mylar dalla ventola e dal dissipatore di calore del processore.

- 4 Estrarre la ventola del processore dalla base del pannello dello schermo.




1 Mylar

2 ventola del processore

3 viti (3)

4 cavo della ventola del processore

Ricollocamento della ventola del processore

 **AVVERTENZA:** Prima di effettuare interventi sui componenti interni del computer, leggere le informazioni sulla sicurezza fornite con il computer e seguire le procedure descritte in [Prima di effettuare interventi sui componenti interni del computer](#). In seguito agli interventi sui componenti interni del computer, seguire le istruzioni descritte in [Dopo gli interventi preliminari sui componenti interni del computer](#). Per maggiori informazioni sulle procedure di sicurezza consigliate, consultare la pagina iniziale sulla conformità alle normative all'indirizzo dell.com/regulatory_compliance.

Procedura

- 1 Allineare i fori per le viti sulla ventola del processore con i fori alla base del pannello dello schermo.
- 2 Far aderire il Mylar sulla ventola del processore e del dissipatore di calore del processore.
- 3 Ricollocare le viti che fissano la ventola del processore alla base del pannello dello schermo.
- 4 Collegare il cavo della ventola del processore alla scheda di sistema.

Postrequisiti

- 1 Ricollocare il [supporto per montaggio VESA](#).
- 2 Ricollocare la [protezione della scheda di sistema](#).
- 3 Ricollocare il [coperchio posteriore](#).
- 4 Ricollocare il [gruppo del piedistallo](#).

Rimozione del processore



AVVERTENZA: Prima di effettuare interventi sui componenti interni del computer, leggere le informazioni sulla sicurezza fornite con il computer e seguire le procedure descritte in [Prima di effettuare interventi sui componenti interni del computer](#). In seguito agli interventi sui componenti interni del computer, seguire le istruzioni descritte in [Dopo gli interventi preliminari sui componenti interni del computer](#). Per maggiori informazioni sulle procedure di sicurezza consigliate, consultare la pagina iniziale sulla conformità alle normative all'indirizzo dell.com/regulatory_compliance.

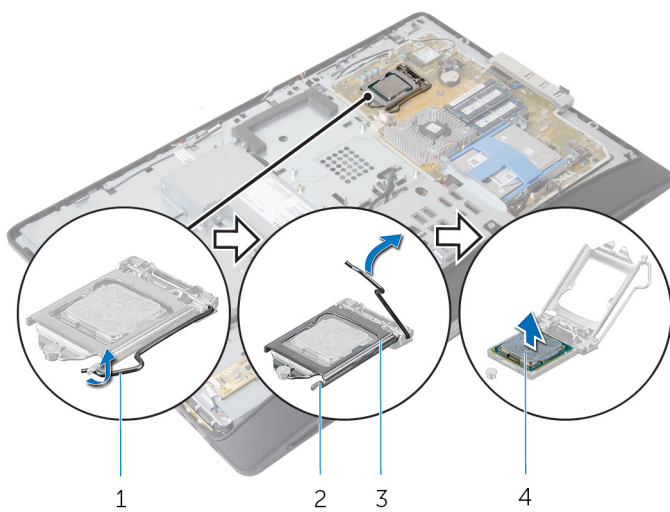
Prerequisiti

- 1 Rimuovere il [gruppo del piedistallo](#).
- 2 Rimuovere il [coperchio posteriore](#).
- 3 Rimuovere la [protezione della scheda di sistema](#).
- 4 Rimuovere il [dissipatore di calore del processore](#).
- 5 Rimuovere la [ventola del processore](#).

Procedura

- 1 Abbassare la leva di sblocco sul coperchio del processore, quindi tirarla verso l'esterno per sbloccarla dalla linguetta che la fissa.
- 2 Aprire la leva di sblocco completamente per aprire il coperchio del processore.

3 Estrarre delicatamente il processore e rimuoverlo dal relativo zoccolo.




1 leva di sblocco


2 linguetta di fissaggio

3 coperchio del processore


4 processore

Ricollocamento del processore

 **AVVERTENZA:** Prima di effettuare interventi sui componenti interni del computer, leggere le informazioni sulla sicurezza fornite con il computer e seguire le procedure descritte in [Prima di effettuare interventi sui componenti interni del computer](#). In seguito agli interventi sui componenti interni del computer, seguire le istruzioni descritte in [Dopo gli interventi preliminari sui componenti interni del computer](#). Per maggiori informazioni sulle procedure di sicurezza consigliate, consultare la pagina iniziale sulla conformità alle normative all'indirizzo dell.com/regulatory_compliance.


 **ATTENZIONE:** Se viene sostituito il processore o il dissipatore di calore, utilizzare il lubrificante termico fornito nel kit per assicurarsi che vi sia conduttività termica.

Procedura

 **N.B.:** La pasta termoconduttiva originale può essere riutilizzata se il processore e il dissipatore di calore originali vengono reinstallati insieme. Se il processore o il dissipatore di calore viene ricollocato, utilizzare il cuscinetto termico fornito nel kit per assicurarsi che vi sia conduttività termica.

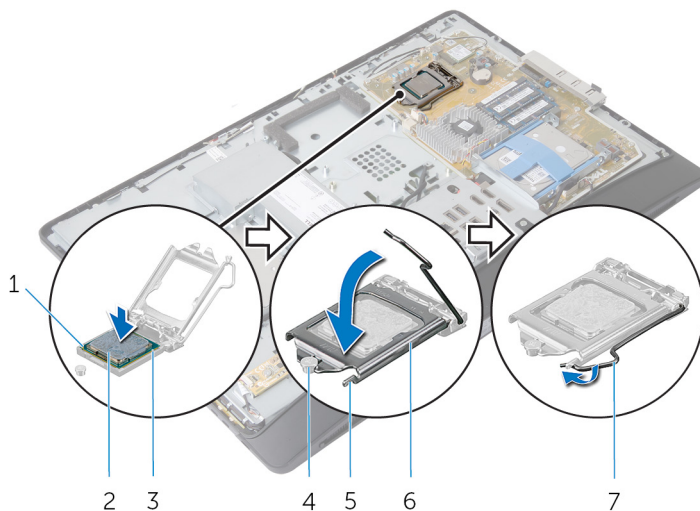
 **ATTENZIONE:** Per evitare danni permanenti al processore, è necessario posizionarlo correttamente nel relativo zoccolo.

- 1 Se la leva di sblocco sullo zoccolo non è completamente aperta, spostarla in tale posizione.
- 2 Orientare le tacche di allineamento sul processore alle linguette di allineamento sullo zoccolo del processore.
- 3 Allineare gli angoli del piedino 1 del processore con l'angolo del piedino 1 dello zoccolo e inserire il processore nello zoccolo.

 **ATTENZIONE:** Accertarsi che la tacca del coperchio del processore sia posizionata al di sotto del supporto di allineamento.

- 4 Quando il processore è completamente inserito nello zoccolo, chiudere il coperchio del processore.

- 5 Ruotare la leva di sblocco verso il basso e collocarla sotto la linguetta sul coperchio del processore.





- | | | | |
|---|---|---|--------------------------|
| 1 | indicatore dell'angolo del piedino 1 del processore | 2 | processore |
| 3 | linguette di allineamento (2) | 4 | montante di allineamento |
| 5 | linguetta di fissaggio | 6 | coperchio del processore |
| 7 | leva di sblocco | | |


Postrequisiti


- 1 Ricollocare la [ventola del processore](#).
- 2 Ricollocare il [dissipatore di calore del processore](#).
- 3 Ricollocare la [protezione della scheda di sistema](#).
- 4 Ricollocare il [coperchio posteriore](#).
- 5 Ricollocare il [gruppo del piedistallo](#).

Rimozione della scheda di sistema

 **AVVERTENZA:** Prima di effettuare interventi sui componenti interni del computer, leggere le informazioni sulla sicurezza fornite con il computer e seguire le procedure descritte in [Prima di effettuare interventi sui componenti interni del computer](#). In seguito agli interventi sui componenti interni del computer, seguire le istruzioni descritte in [Dopo gli interventi preliminari sui componenti interni del computer](#). Per maggiori informazioni sulle procedure di sicurezza consigliate, consultare la pagina iniziale sulla conformità alle normative all'indirizzo dell.com/regulatory_compliance.

 **N.B.:** Il numero di servizio del computer è memorizzato nella scheda di sistema. È necessario immettere il numero di servizio nella configurazione del sistema dopo aver sostituito la scheda di sistema.

 **N.B.:** La sostituzione della scheda di sistema rimuove le eventuali modifiche apportate al BIOS utilizzando il programma di configurazione del sistema. È necessario apportare le modifiche desiderate di nuovo dopo aver sostituito la scheda di sistema.

 **N.B.:** Prima di scollegare i cavi dalla scheda di sistema, prendere nota della posizione dei connettori così da poterli ricollegare correttamente dopo aver sostituito la scheda di sistema.

Prerequisiti

- 1 Rimuovere il [gruppo del piedistallo](#).
- 2 Rimuovere il [coperchio posteriore](#).
- 3 Rimuovere il/i [modulo/i di memoria](#).
- 4 Rimuovere la [protezione della scheda di sistema](#).
- 5 Rimuovere la [staffa per il montaggio VESA](#).
- 6 Rimuovere la [scheda di diagnostica dell'alimentatore](#).
- 7 Rimuovere la [scheda di I/O](#).
- 8 Rimuovere il [dissipatore di calore del processore](#).
- 9 Rimuovere la [ventola del processore](#).
- 10 Rimuovere il [processore](#).
- 11 Rimuovere il [disco rigido](#).
- 12 Rimuovere la [scheda per reti senza fili](#).

13 Rimuovere la [batteria pulsante](#).

Procedura

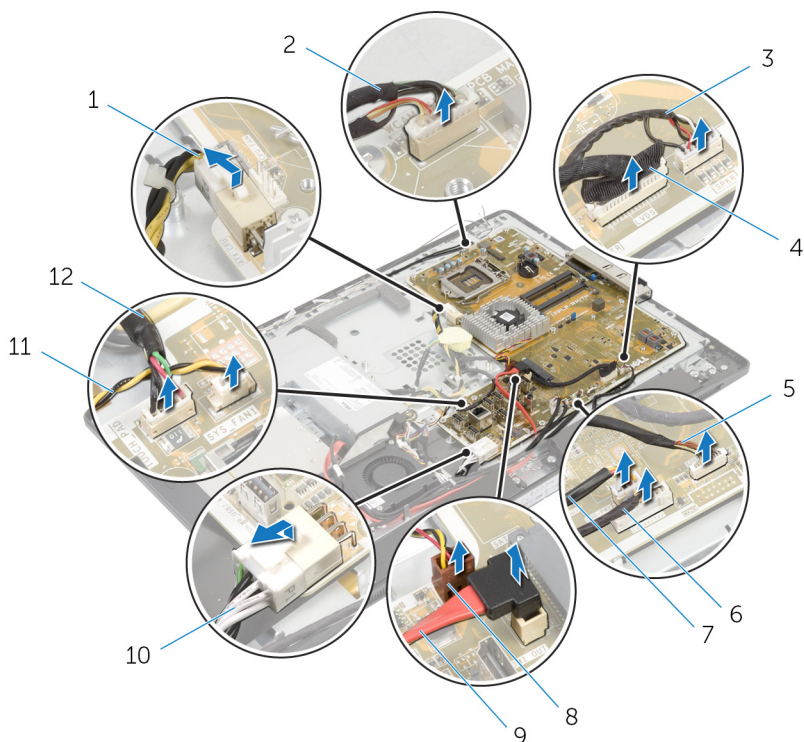


N.B.: Il Numero di servizio del computer si trova nella scheda di sistema. È necessario immettere il Numero di servizio nel BIOS dopo aver ricollocato la scheda di sistema.



N.B.: Prima di scollegare i cavi dalla scheda di sistema, prendere nota della posizione dei connettori e dell'instradamento dei cavi così da poterli ricollegare correttamente dopo aver sostituito la scheda di sistema.

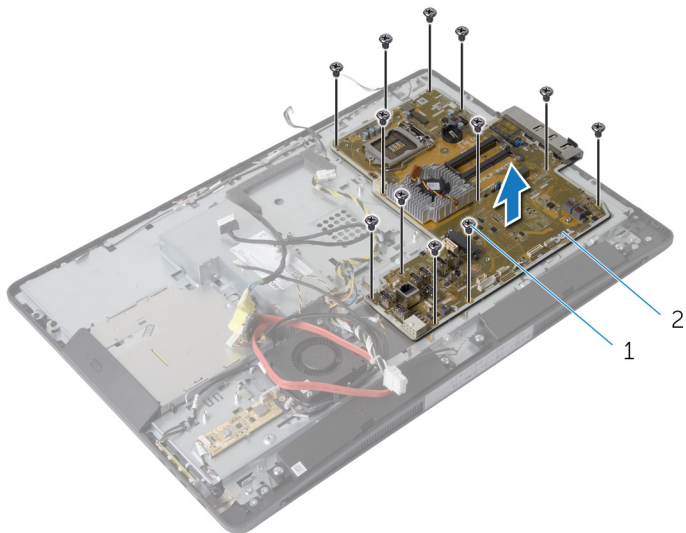
- 1 Scollegare tutti i cavi collegati alla scheda di sistema.



- | | | | |
|---|---|---|---------------------------------------|
| 1 | cavo di alimentazione del processore | 2 | cavo della fotocamera |
| 3 | cavo dell'altoparlante | 4 | cavo dello schermo |
| 5 | cavo della scheda dei pulsanti di controllo | 6 | cavo della scheda del convertitore |
| 7 | cavo di alimentazione dell'unità ottica | 8 | cavo della ventola della scheda video |

- | | | | |
|----|--------------------------------------|----|--------------------------------------|
| 9 | cavo dati dell'unità ottica | 10 | cavo di alimentazione principale |
| 11 | cavo della ventola dell'alimentatore | 12 | cavo della scheda di controllo touch |

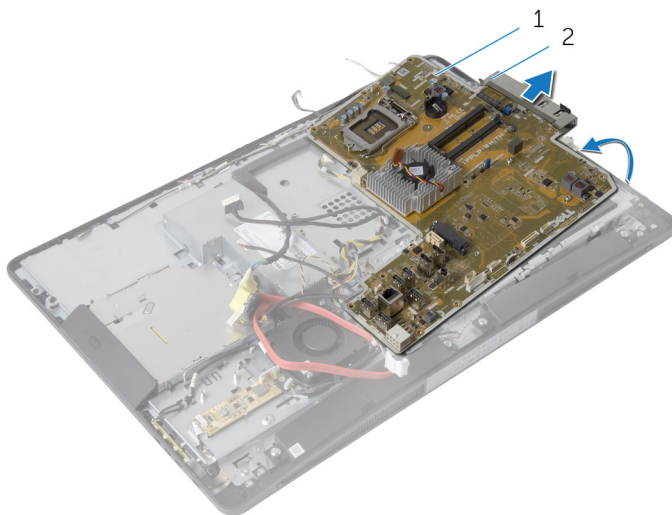
- 2** Rimuovere le viti che fissano la scheda di sistema alla base del pannello dello schermo.



- | | | | |
|---|-----------|---|-------------------|
| 1 | viti (12) | 2 | scheda di sistema |
|---|-----------|---|-------------------|

- 3** Sollevare delicatamente la scheda di sistema da un angolo e rimuovendo la staffa di I/O laterale dalla scheda di sistema.


- 4 Sollevare la scheda di sistema dalla staffa del pannello dello schermo.




1 scheda di sistema

2 staffa di I/O laterale

Ricollocamento della scheda di sistema

 **AVVERTENZA:** Prima di effettuare interventi sui componenti interni del computer, leggere le informazioni sulla sicurezza fornite con il computer e seguire le procedure descritte in [Prima di effettuare interventi sui componenti interni del computer](#). In seguito agli interventi sui componenti interni del computer, seguire le istruzioni descritte in [Dopo gli interventi preliminari sui componenti interni del computer](#). Per maggiori informazioni sulle procedure di sicurezza consigliate, consultare la pagina iniziale sulla conformità alle normative all'indirizzo dell.com/regulatory_compliance.

 **N.B.:** Il numero di servizio del computer è memorizzato nella scheda di sistema. È necessario immettere il numero di servizio nella configurazione del sistema dopo aver sostituito la scheda di sistema.

Procedura

- 1 Ricollocare la staffa di I/O laterale sulla scheda di sistema.
- 2 Allineare i fori per le viti sulla scheda di sistema con i fori sulla base del pannello dello schermo.
- 3 Ricollocare le viti che fissano la scheda di sistema al telaio.
- 4 Instradare e collegare tutti i cavi ai connettori sulla scheda di sistema.

Postrequisiti

- 1 Ricollocare la [batteria pulsante](#).
- 2 Ricollocare la [scheda per reti senza fili](#).
- 3 Ricollocare il [disco rigido](#).
- 4 Ricollocare il [processore](#).
- 5 Ricollocare la [ventola del processore](#).
- 6 Ricollocare il [dissipatore di calore del processore](#).
- 7 Ricollocare il [supporto di I/O](#).
- 8 Ricollocare la [scheda di diagnostica dell'alimentatore](#).
- 9 Ricollocare il [supporto per montaggio VESA](#).
- 10 Ricollocare la [protezione della scheda di sistema](#).
- 11 Ricollocare i [moduli di memoria](#).

- 12 Ricollocare il [coperchio posteriore](#).
- 13 Ricollocare il [gruppo del piedistallo](#).

Immissione del numero di servizio nel BIOS

- 1 Accendere il computer.
- 2 Premere <F2> quando viene visualizzato il logo DELL, per accedere al programma di installazione del sistema.
- 3 Passare alla scheda principale e immettere il numero di servizio nel campo Service Tag (numero di servizio).

Rimozione della fotocamera



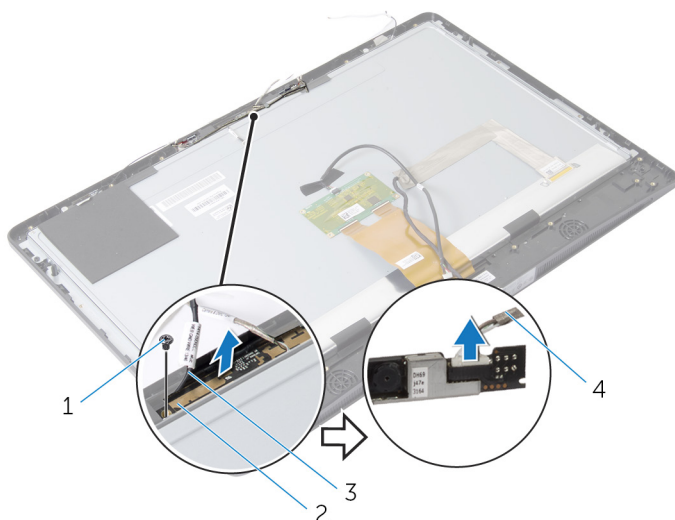
AVVERTENZA: Prima di effettuare interventi sui componenti interni del computer, leggere le informazioni sulla sicurezza fornite con il computer e seguire le procedure descritte in [Prima di effettuare interventi sui componenti interni del computer](#). In seguito agli interventi sui componenti interni del computer, seguire le istruzioni descritte in [Dopo gli interventi preliminari sui componenti interni del computer](#). Per maggiori informazioni sulle procedure di sicurezza consigliate, consultare la pagina iniziale sulla conformità alle normative all'indirizzo dell.com/regulatory_compliance.

Prerequisiti

- 1 Rimuovere il [gruppo del piedistallo](#).
- 2 Rimuovere il [coperchio posteriore](#).
- 3 Rimuovere il/i [modulo/i di memoria](#).
- 4 Rimuovere la [protezione della scheda di sistema](#).
- 5 Rimuovere il [disco rigido](#).
- 6 Rimuovere la [staffa per il montaggio VESA](#).
- 7 Rimuovere la [scheda dei pulsanti di controllo](#).
- 8 Rimuovere la [scheda del convertitore](#).
- 9 Rimuovere la [scheda di diagnostica dell'alimentatore](#).
- 10 Rimuovere la [scheda di I/O](#).
- 11 Rimuovere l'[unità ottica](#).
- 12 Rimuovere la [ventola dell'alimentatore](#).
- 13 Rimuovere l'[alimentatore](#).
- 14 Rimuovere il [dissipatore di calore del processore](#).
- 15 Rimuovere la [ventola del processore](#).
- 16 Rimuovere il [processore](#).
- 17 Rimuovere la [scheda per reti senza fili](#).
- 18 Rimuovere la [batteria pulsante](#).
- 19 Rimuovere la [scheda di sistema](#).
- 20 Seguire la procedura dal punto 1 al punto 6 in Rimozione del [pannello dello schermo](#).

Procedura

- 1 Rimuovere la vite che fissa il cavo di messa a terra e il modulo della fotocamera alla cornice dello schermo.
- 2 Spostare il cavo di messa a terra a distanza per accedere al modulo della fotocamera.
- 3 Estrarre delicatamente il modulo della fotocamera dalla cornice dello schermo.
- 4 Scollegare il cavo della fotocamera dal modulo fotocamera.



- | | |
|-------------------------|---------------------------|
| 1 vite | 2 modulo della fotocamera |
| 3 cavo di messa a terra | 4 cavo della fotocamera |

Ricollocamento della fotocamera



AVVERTENZA: Prima di effettuare interventi sui componenti interni del computer, leggere le informazioni sulla sicurezza fornite con il computer e seguire le procedure descritte in [Prima di effettuare interventi sui componenti interni del computer](#). In seguito agli interventi sui componenti interni del computer, seguire le istruzioni descritte in [Dopo gli interventi preliminari sui componenti interni del computer](#). Per maggiori informazioni sulle procedure di sicurezza consigliate, consultare la pagina iniziale sulla conformità alle normative all'indirizzo dell.com/regulatory_compliance.

Procedura

- 1 Collegare il cavo della fotocamera al modulo fotocamera.
- 2 Allineare il foro della vite sul cavo di messa a terra e il modulo della fotocamera con quelli sulla cornice dello schermo.
- 3 Ricollocare la vite che fissa il cavo di messa a terra e il modulo della fotocamera alla cornice dello schermo.

Postrequisiti

- 1 Seguire la procedura dal punto 11 al punto 17 in "Ricollocamento del [pannello dello schermo](#).
- 2 Ricollocare la [scheda di sistema](#).
- 3 Ricollocare la [batteria pulsante](#).
- 4 Ricollocare la [scheda per reti senza fili](#).
- 5 Ricollocare il [processore](#).
- 6 Ricollocare la [ventola del processore](#).
- 7 Ricollocare il [dissipatore di calore del processore](#).
- 8 Ricollocare l'[alimentatore](#).
- 9 Ricollocare la [ventola di alimentazione](#).
- 10 Ricollocare l'[unità ottica](#).
- 11 Ricollocare il [supporto di I/O](#).
- 12 Ricollocare la [scheda di diagnostica dell'alimentatore](#).
- 13 Ricollocare la [scheda del convertitore](#).

- 14 Ricollocare la [scheda dei pulsanti di controllo](#).
- 15 Ricollocare il [supporto per montaggio VESA](#).
- 16 Ricollocare il [disco rigido](#).
- 17 Ricollocare la [protezione della scheda di sistema](#).
- 18 Ricollocare i [moduli di memoria](#).
- 19 Ricollocare il [coperchio posteriore](#).
- 20 Ricollocare il [gruppo del piedistallo](#).

Rimozione dell'antenna



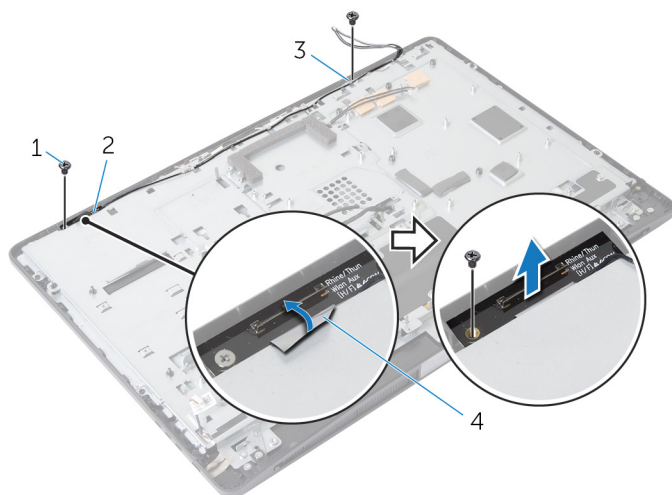
AVVERTENZA: Prima di effettuare interventi sui componenti interni del computer, leggere le informazioni sulla sicurezza fornite con il computer e seguire le procedure descritte in [Prima di effettuare interventi sui componenti interni del computer](#). In seguito agli interventi sui componenti interni del computer, seguire le istruzioni descritte in [Dopo gli interventi preliminari sui componenti interni del computer](#). Per maggiori informazioni sulle procedure di sicurezza consigliate, consultare la pagina iniziale sulla conformità alle normative all'indirizzo dell.com/regulatory_compliance.

Prerequisiti

- 1 Rimuovere il [gruppo del piedistallo](#).
- 2 Rimuovere il [coperchio posteriore](#).
- 3 Rimuovere il/i [modulo/i di memoria](#).
- 4 Rimuovere la [protezione della scheda di sistema](#).
- 5 Rimuovere il [disco rigido](#).
- 6 Rimuovere la [staffa per il montaggio VESA](#).
- 7 Rimuovere la [scheda dei pulsanti di controllo](#).
- 8 Rimuovere la [scheda del convertitore](#).
- 9 Rimuovere la [scheda di diagnostica dell'alimentatore](#).
- 10 Rimuovere la [scheda di I/O](#).
- 11 Rimuovere l'[unità ottica](#).
- 12 Rimuovere la [ventola dell'alimentatore](#).
- 13 Rimuovere l'[alimentatore](#).
- 14 Rimuovere il [dissipatore di calore del processore](#).
- 15 Rimuovere la [ventola del processore](#).
- 16 Rimuovere il [processore](#).
- 17 Rimuovere la [scheda per reti senza fili](#).
- 18 Rimuovere la [batteria pulsante](#).
- 19 Rimuovere la [scheda di sistema](#).

Procedura

- 1 Staccare il nastro che fissa i moduli dell'antenna alla cornice dello schermo.
- 2 Rimuovere le viti che fissano i moduli dell'antenna alla cornice dello schermo.
- 3 Prendere nota dell'instradamento dei cavi dell'antenna e rimuoverli dalle guide di instradamento sulla base del pannello dello schermo.
- 4 Sollevare i moduli dell'antenna estraendoli dalla cornice dello schermo.



1 viti (2)

2 modulo destro dell'antenna

3 modulo sinistro dell'antenna

4 nastro di fissaggio

Ricollocamento dell'antenna



AVVERTENZA: Prima di effettuare interventi sui componenti interni del computer, leggere le informazioni sulla sicurezza fornite con il computer e seguire le procedure descritte in [Prima di effettuare interventi sui componenti interni del computer](#). In seguito agli interventi sui componenti interni del computer, seguire le istruzioni descritte in [Dopo gli interventi preliminari sui componenti interni del computer](#). Per maggiori informazioni sulle procedure di sicurezza consigliate, consultare la pagina iniziale sulla conformità alle normative all'indirizzo dell.com/regulatory_compliance.

Procedura

- 1 Allineare i fori delle viti sui moduli dell'antenna con i fori sulla cornice dello schermo.
- 2 Ricollocare le viti che fissano i moduli dell'antenna alla cornice dello schermo.
- 3 Instradare i cavi dell'antenna attraverso le relative guide di instradamento alla base del pannello dello schermo.
- 4 Far aderire il nastro per fissare i moduli dell'antenna alla cornice dello schermo.

Postrequisiti

- 1 Ricollocare la [scheda di sistema](#).
- 2 Ricollocare la [batteria pulsante](#).
- 3 Ricollocare la [scheda per reti senza fili](#).
- 4 Ricollocare il [processore](#).
- 5 Ricollocare la [ventola del processore](#).
- 6 Ricollocare il [dissipatore di calore del processore](#).
- 7 Ricollocare l'[alimentatore](#).
- 8 Ricollocare la [ventola di alimentazione](#).
- 9 Ricollocare l'[unità ottica](#).
- 10 Ricollocare il [supporto di I/O](#).
- 11 Ricollocare la [scheda di diagnostica dell'alimentatore](#).
- 12 Ricollocare la [scheda del convertitore](#).
- 13 Ricollocare la [scheda dei pulsanti di controllo](#).

- 14** Ricollocare il [supporto per montaggio VESA](#).
- 15** Ricollocare il [disco rigido](#).
- 16** Ricollocare la [protezione della scheda di sistema](#).
- 17** Ricollocare i [moduli di memoria](#).
- 18** Ricollocare il [coperchio posteriore](#).
- 19** Ricollocare il [gruppo del piedistallo](#).

Rimozione del pannello dello schermo



AVVERTENZA: Prima di effettuare interventi sui componenti interni del computer, leggere le informazioni sulla sicurezza fornite con il computer e seguire le procedure descritte in [Prima di effettuare interventi sui componenti interni del computer](#). In seguito agli interventi sui componenti interni del computer, seguire le istruzioni descritte in [Dopo gli interventi preliminari sui componenti interni del computer](#). Per maggiori informazioni sulle procedure di sicurezza consigliate, consultare la pagina iniziale sulla conformità alle normative all'indirizzo dell.com/regulatory_compliance.

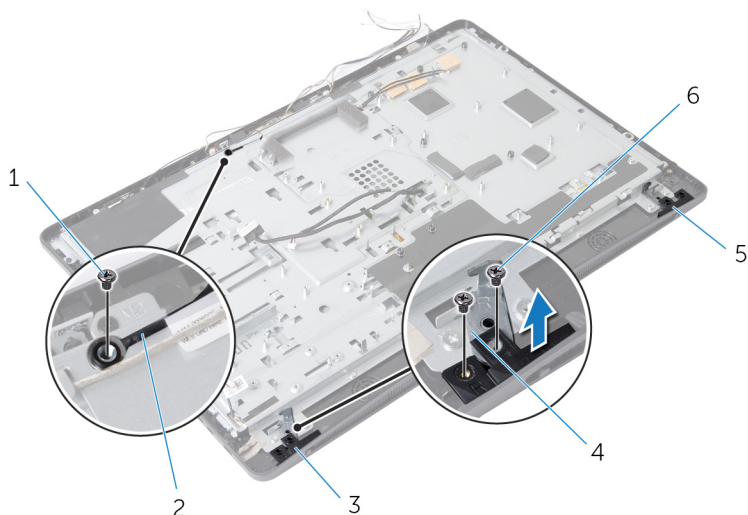
Prerequisiti

- 1 Rimuovere il [gruppo del piedistallo](#).
- 2 Rimuovere il [coperchio posteriore](#).
- 3 Rimuovere il/i [modulo/i di memoria](#).
- 4 Rimuovere la [protezione della scheda di sistema](#).
- 5 Rimuovere il [disco rigido](#).
- 6 Rimuovere la [staffa per il montaggio VESA](#).
- 7 Rimuovere la [scheda del convertitore](#).
- 8 Rimuovere la [scheda di diagnostica dell'alimentatore](#).
- 9 Rimuovere la [scheda di I/O](#).
- 10 Rimuovere l'[unità ottica](#).
- 11 Rimuovere la [ventola dell'alimentatore](#).
- 12 Rimuovere l'[alimentatore](#).
- 13 Rimuovere il [dissipatore di calore del processore](#).
- 14 Rimuovere la [ventola del processore](#).
- 15 Rimuovere il [processore](#).
- 16 Rimuovere la [scheda per reti senza fili](#).
- 17 Rimuovere la [batteria pulsante](#).
- 18 Rimuovere la [scheda di sistema](#).
- 19 Rimuovere il [coperchio degli altoparlanti](#).
- 20 Rimuovere gli [altoparlanti](#).
- 21 Rimuovere la [fotocamera](#).

22 Rimuovere le [antenne](#).

Procedura

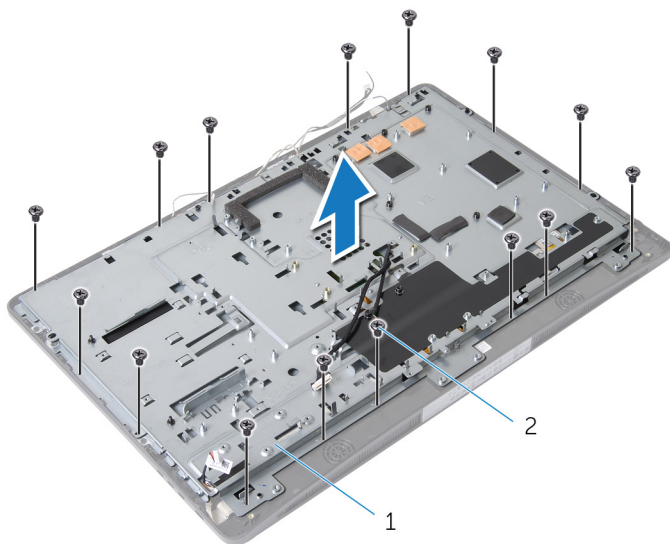
- 1 Rimuovere la vite che fissa il cavo di messa a terra alla base del pannello dello schermo.
- 2 Rimuovere le viti che fissano le chiusure a scatto alla base del pannello dello schermo.
- 3 Sollevare le chiusure a scatto dalla base del pannello dello schermo.
- 4 Ruotare ed estrarre le chiusure a scatto delle staffe del pannello dello schermo dalla base.



- | | |
|----------------------------------|--------------------------------------|
| 1 vite del cavo di messa a terra | 2 cavo di messa a terra |
| 3 chiusura a scatto destra | 4 chiusure a scatto delle staffe (2) |
| 5 chiusura a scatto sinistra | 6 viti chiusura a scatto (4) |

- 5 Rimuovere le viti che fissano la base del pannello dello schermo alla cornice dello schermo.
- 6 Far scorrere tutti i cavi attraverso lo slot alla base del pannello dello schermo.

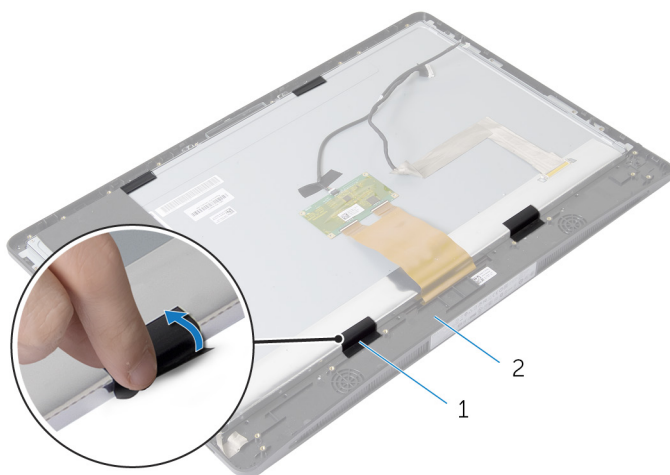
7 Sollevare la base del pannello dello schermo dalla cornice dello schermo.



1 base del pannello dello schermo

2 viti (15)

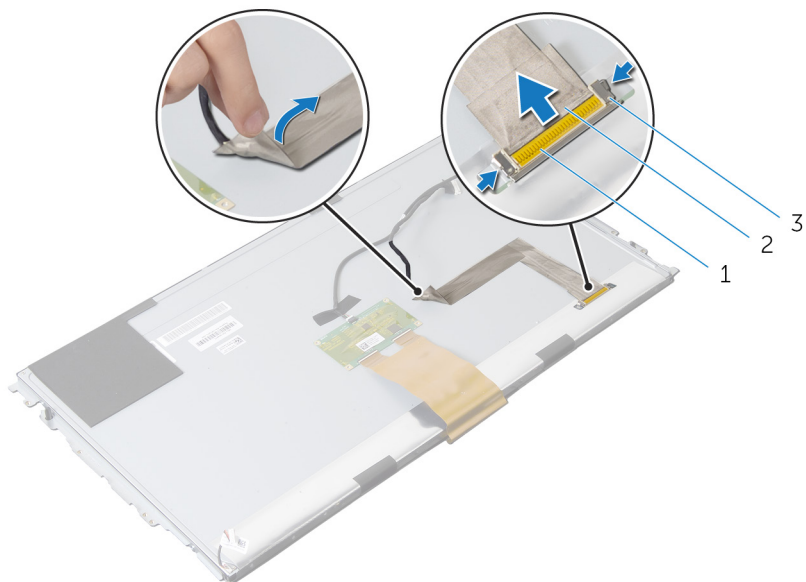
8 Staccare il nastro che fissa il pannello dello schermo alla cornice dello schermo.



1 nastro

2 cornice dello schermo

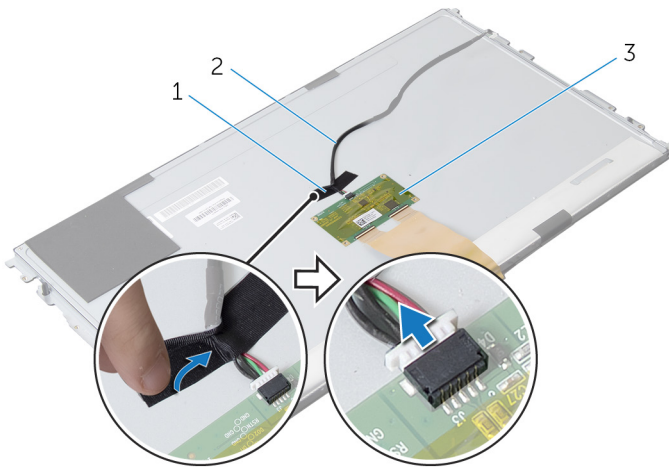
- 9 Fare pressione sulla chiusura a scatto su entrambi i lati del connettore del cavo dello schermo, quindi tirare il cavo dello schermo per scollegarlo dal pannello dello schermo.
- 10 Staccare delicatamente il cavo dello schermo dal pannello dello schermo.



- | | | | |
|---|-----------------------------------|---|--------------------|
| 1 | connettore del cavo dello schermo | 2 | cavo dello schermo |
| 3 | chiusure a scatto (2) | | |

- 11 Staccare il Mylar dai cavi della scheda di controllo touch.

- 12** Scollegare il cavo della scheda di controllo touch dalla scheda di controllo touch.

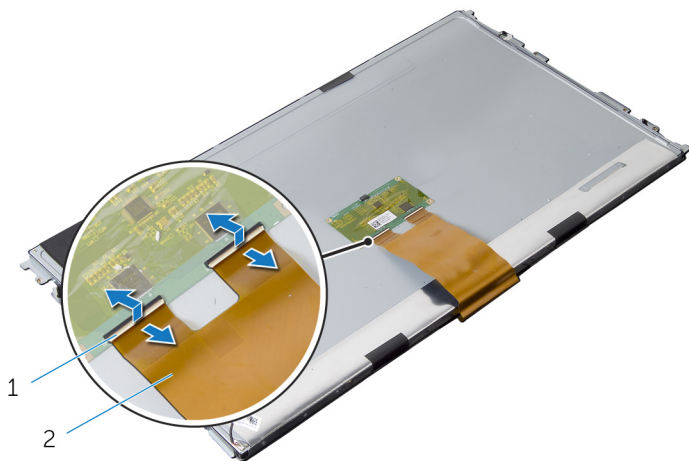


1 Mylar

2 cavo della scheda di controllo touch

3 scheda controllo touch

- 13** Sollevare i dispositivi di chiusura e scollegare il cavo flessibile dal pannello dello schermo.

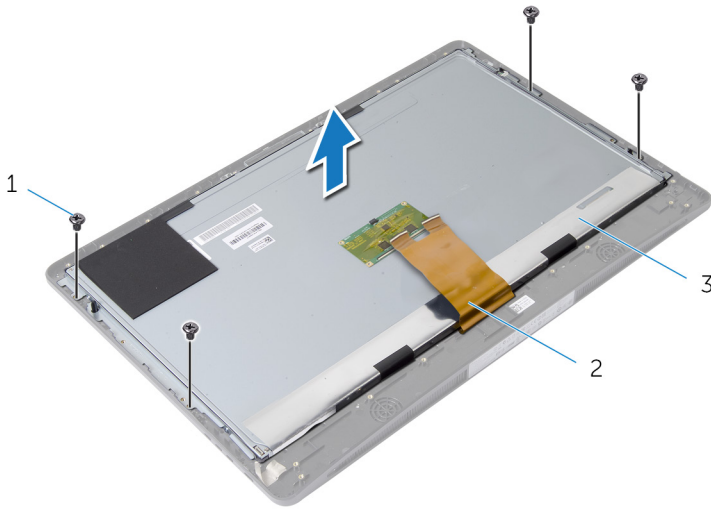


1 dispositivi di chiusura del
connettore

2 cavo flessibile

- 14** Rimuovere le viti che fissano il gruppo dello schermo alla cornice dello schermo.

- 15** Estrarre con attenzione il gruppo dello schermo dalla cornice dello schermo.



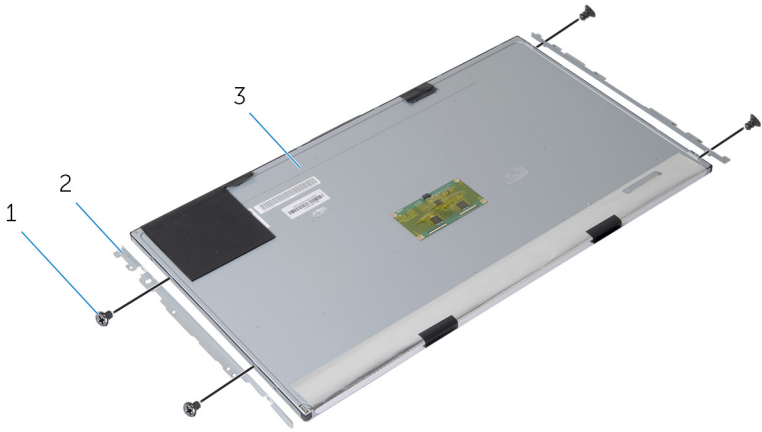
1 viti (4)

2 cavo flessibile

3 pannello dello schermo

- 16** Rimuovere le viti che fissano le staffe del pannello dello schermo al pannello dello schermo.

17 Rimuovere le staffe del pannello dello schermo dal pannello dello schermo.




1 viti (4)


2 staffe del pannello dello schermo (2)

3 pannello dello schermo

Ricollocamento del pannello dello schermo

 **AVVERTENZA:** Prima di effettuare interventi sui componenti interni del computer, leggere le informazioni sulla sicurezza fornite con il computer e seguire le procedure descritte in [Prima di effettuare interventi sui componenti interni del computer](#). In seguito agli interventi sui componenti interni del computer, seguire le istruzioni descritte in [Dopo gli interventi preliminari sui componenti interni del computer](#). Per maggiori informazioni sulle procedure di sicurezza consigliate, consultare la pagina iniziale sulla conformità alle normative all'indirizzo dell.com/regulatory_compliance.

Procedura

- 1 Allineare i fori delle viti sulle staffe del pannello dello schermo ai fori sul pannello dello schermo.
- 2 Ricollocare le viti che fissano le staffe del pannello dello schermo al pannello dello schermo.
- 3 Allineare i fori delle viti sul pannello dello schermo con i fori delle viti presenti sulla cornice dello schermo e collocare il pannello dello schermo sulla cornice dello schermo.
 **N.B.:** Accertarsi che non vi siano cavi sotto il pannello dello schermo.
- 4 Ricollocare le viti che fissano il gruppo dello schermo alla cornice dello schermo.
- 5 Far scorrere i cavi flessibili nei connettori sul pannello dello schermo e premere i dispositivi di chiusura sul connettore per fissare i cavi.
- 6 Collegare il cavo della scheda del controllo a sfioramento alla scheda del controllo a sfioramento.
- 7 Far aderire il Mylar per il cavo della scheda di controllo a sfioramento.
- 8 Far aderire il cavo dello schermo al pannello dello schermo.
- 9 Collegare il cavo dello schermo al pannello dello schermo.
- 10 Far aderire il nastro che fissa il pannello dello schermo alla cornice dello schermo.
- 11 Far scorrere tutti i cavi attraverso lo slot alla base del pannello dello schermo.

- 12 Allineare i fori delle viti sulla base del pannello dello schermo con quello sulla cornice dello schermo.
- 13 Ricollocare le viti che fissano la base del pannello dello schermo alla cornice dello schermo.
- 14 Ricollocare le staffe delle chiusure a scatto e bloccarle in posizione sulla cornice dello schermo.
- 15 Ricollocare le chiusure a scatto sulla cornice dello schermo.
- 16 Ricollocare le viti che fissano le chiusure a scatto alla base del pannello dello schermo.
- 17 Ricollocare la vite che fissa il cavo di messa a terra alla base del pannello dello schermo.

Postrequisiti

- 1 Ricollocare le [antenne](#).
- 2 Ricollocare la [fotocamera](#).
- 3 Ricollocare gli [altoparlanti](#).
- 4 Ricollocare il [coperchio degli altoparlanti](#).
- 5 Ricollocare la [scheda di sistema](#).
- 6 Ricollocare la [batteria pulsante](#).
- 7 Ricollocare la [scheda per reti senza fili](#).
- 8 Ricollocare il [processore](#).
- 9 Ricollocare la [ventola del processore](#).
- 10 Ricollocare il [dissipatore di calore del processore](#).
- 11 Ricollocare l'[alimentatore](#).
- 12 Ricollocare la [ventola di alimentazione](#).
- 13 Ricollocare l'[unità ottica](#).
- 14 Ricollocare il [supporto di I/O](#).
- 15 Ricollocare la [scheda di diagnostica dell'alimentatore](#).
- 16 Ricollocare la [scheda del convertitore](#).
- 17 Ricollocare il [supporto per montaggio VESA](#).
- 18 Ricollocare il [disco rigido](#).
- 19 Ricollocare la [protezione della scheda di sistema](#).
- 20 Ricollocare i [moduli di memoria](#).
- 21 Ricollocare il [coperchio posteriore](#).
- 22 Ricollocare il [gruppo del piedistallo](#).

Aggiornamento del BIOS

Potrebbe essere necessario aggiornare il BIOS quando è disponibile un aggiornamento oppure dopo aver ricollocato la scheda di sistema.

- 1 Accendere il computer.
- 2 Accedere all'indirizzo Web **dell.com/support**.
- 3 Se si dispone del numero di servizio del computer, digitarlo e fare clic su **Submit** (Invia).

Se non si è in possesso del numero di servizio del computer, fare clic su **Rileva Numero di servizio** per consentire il rilevamento automatico del Numero di servizio.





N.B.: Se il numero di servizio non può essere rilevato automaticamente, selezionare il prodotto nelle apposite categorie.

- 4 Fare clic su **Ottieni driver e download**.
- 5 Fare clic su **Visualizza tutti i driver**.
- 6 Nel menu a tendina **Operating System** (Sistema operativo), selezionare il sistema operativo installato nel computer.
- 7 Fare clic su **BIOS**.
- 8 Fare clic su **Download File** (Scarica file) per scaricare l'ultima versione del BIOS del computer.
- 9 Nella pagina successiva, selezionare **Single-file download** (Download file singolo) e fare clic su **Continue** (Continua).
- 10 Salvare il file e, al completamento del download, selezionare la cartella in cui è stato salvato il file dell'aggiornamento del BIOS.
- 11 Fare doppio clic sull'icona del file dell'aggiornamento del BIOS e seguire le istruzioni visualizzate.

Come ottenere assistenza e contattare Dell

Risorse di "Self-Help"

È possibile richiedere informazioni e l'assistenza su prodotti e servizi Dell mediante l'utilizzo di queste risorse di Self-help in linea:

Informazioni di Self-help	Opzioni di Self-help
Guida di Windows	Windows 8: aprire l'accesso alla Ricerca, digitare Guida e supporto tecnico nella casella di ricerca e premere <Invio>. Windows 7: fare clic su Start  → Guida e supporto tecnico.
Informazioni sui prodotti e i servizi Dell	Vedere il sito web dell.com
Informazioni sulla risoluzione dei problemi, sui manuali utente, sulle istruzioni di installazione, sulle specifiche di prodotto, sul blog assistenza tecnica, sui driver, sugli aggiornamenti software e così via	Vedere il sito Web dell.com/support
Informazioni su Microsoft Windows 8	Vedere il sito Web dell.com/windows8
Informazioni su Microsoft Windows 7	Fare clic su Start  → Programmi → documentazione Guida di Dell
Scopri il sistema operativo, l'installazione e l'uso del computer, il backup dei dati, la diagnostica, e così via.	Vedere <i>Me and My Dell</i> all'indirizzo Web dell.com/support/manuals.

Come contattare Dell

Per contattare Dell per problemi con vendita, supporto tecnico o servizio clienti, vedere il sito Web dell.com/contactdell.



N.B.: La disponibilità varia per paese e prodotto, e alcuni servizi possono non essere disponibili nel proprio paese.



N.B.: Se non si dispone di una connessione Internet attiva, è possibile trovare i recapiti sulla fattura di acquisto, sulla distinta di imballaggio, sulla fattura o sul catalogo dei prodotti Dell.